



**states of
mind
& matter**
by FINSA



trendbook
2018—19



states of mind & matter

trendbook 2018—19

by FINSA



contenidos



título del libro	sección	número de página
states of mind & matter	nota de bienvenida	04
	noticias sobre materiales	06
	tendencias 2018—19 avance	18
	paleta de color	22
	vista general paletas	24
	trendbook 2018—19	
	créditos	26
wonder explore master reflect	introducción	03
	inspiración	04
	paleta	08
	superficies	10
	combinaciones	12
	artículo	18
	aplicaciones	22
	créditos	26

nota de bienvenida

Bienvenidos a una nueva edición del Trendbook de Finsa. Desde la última edición de nuestro cuaderno de tendencias hemos seguido trabajando en el análisis de la evolución de nuestros estilos de vida y de consumo con el ánimo de entender cómo los cambios culturales y sociales nos afectan y definen el mundo en el que vivimos. Profundizando en esta cuestión y siguiendo de cerca los avances en el campo de la tecnología, la arquitectura y el diseño de interiores, hemos identificado ciertas tendencias y factores clave que enmarcan el contexto para el desarrollo de nuestras superficies decorativas. Todos estos aspectos influyentes en nuestro futuro más cercano, son determinantes, tanto en el desarrollo de nuestra industria como en la evolución del diseño, e inspirarán la selección de los materiales que formarán parte de los espacios que habitamos. En esta nueva edición de nuestro Trendbook, hemos identificado cuatro estados de ánimo por los que discurre nuestra mente durante el proceso creativo y los hemos utilizado para denominar nuestras cuatro tendencias.

En un primer momento, nos cuestionamos el futuro adentrándonos en lo desconocido y poco a poco, conectando el mundo virtual y el físico, abordamos con confianza el futuro del diseño. De este tema trata nuestra primera tendencia, ✨ Wonder. A continuación, decidimos explorar y desafiar nuestros propios límites. En nuestra segunda tendencia 🌐 Explore, adoptamos con atrevimiento el enfoque maximalista, rompiendo cualquier norma previa y celebrando con frescura y confianza las posibilidades que nos ofrece el mundo del diseño. En tercer lugar, alcanzamos la maestría en nuestro oficio y adoptamos un enfoque centrado en el lujo y la elegancia. Nuestra tercera tendencia, 🎓 Master, nos muestra cómo a partir de las técnicas tradicionales, guiados por los más altos estándares, tratamos de superar nuestras dudas y vencer nuestros miedos. Por último, al llegar a nuestra cuarta tendencia, 🌿 Reflect, estamos ya listos para despojarnos de todo aquello que es superfluo y buscamos la calma y el confort que nos aporta el diseño puro y esencial, como reflejo de nosotros mismos. De esta manera hemos pasado por todos los estados en el proceso creativo desarrollando, a cada paso, las distintas superficies decorativas para cada tendencia.



noticias sobre materiales

Exploramos nuevos materiales y productos creados por innovadores diseñadores y makers que inspiran e influyen en el desarrollo de las tendencias para 2018—19.



Sculpting Sense de Zuzua Mengham

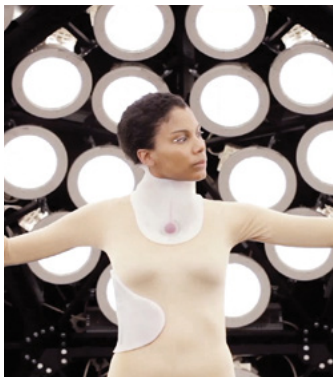
La artista afincada en Londres Zuzua Mengham ha elaborado una colección de coloridas esculturas elaboradas con resinas que son una representación material de la gama de fragancias de Laboratory Perfumes. Con el título de Sculpting Scent estas piezas traducen de manera material esencias como cítricos, ron, vainilla y heno, por medio de la aplicación de distintas técnicas. Mengham evitó leer cualquier descripción de las fragancias mientras creaba sus obras y en su lugar, dio rienda suelta a su instinto y a su sentido del olfato. Las esculturas que juegan con transparencias y color, muestran diferentes efectos y patrones internos y son un reflejo de las distintas combinaciones de aromas con las que se crean los perfumes.

zuzamengham.com

Sartoris de Ava Aghakouchak & Maria Paneta

Las diseñadoras Ava Aghakouchak y Maria Paneta exploran en su proyecto "Sartoris" las posibilidades de la realidad virtual. Sartoris es una prenda de tecnología wearable diseñada para favorecer la sensorialidad y que, como si de una segunda piel se tratara, funciona como un amplificador del sentido del tacto. Las diseñadoras que forman parte de Interaction Architecture Lab en UCLA, predicen que pronto, no solo veremos mundos imaginarios sino que, de hecho, seremos capaces de sentirlos gracias a la suave interfaz de "Sartoris", que reproduce sensaciones directamente en nuestra piel.

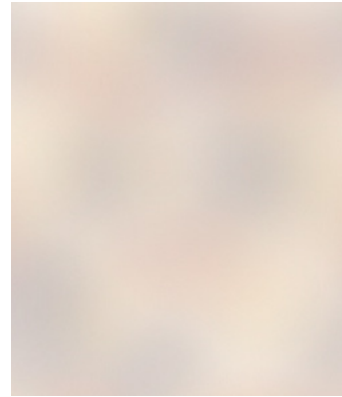
interactivearchitecture.org



Lightbound de Emilia Tapprest

"Lightbound", un proyecto de Emilia Tapprest, explora cómo las nuevas tecnologías están cambiando rápidamente la manera en que nos relacionamos. Tapprest ha creado esta colección de objetos luminosos en la que se cuestiona la manera actual de comunicarnos y sus posibles efectos adversos a largo plazo. El proyecto consta de un par de piezas interconectadas entre sí que emiten luz ambiente y que permiten que dos personas, a pesar de estar distanciadas, puedan comunicarse utilizando la luz como lenguaje no verbal. Estos objetos pueden expresar de forma inteligente nociones como "Estoy pensando en ti" a través de una secuencia lumínica diseñada para retransmitir los latidos de una persona en tiempo real.

lightboundproject.com



69Y- Ombré Crema de Finsa

Este es un diseño de melamina provocador que nos invita a la interacción y el tacto. Creando un sentido de movimiento, el efecto degradado de color es una ligera y sutil propuesta para espacios de interior. Ombré crema ayuda a crear una atmósfera única e innovadora, adelantándose en el futuro de los diseños en melamina. Se puede aplicar en interiores y frentes de mueble, así como en panelados y otro tipo de productos, aportando, siempre, un toque de frescura al espacio.

finsa.com

Observando la evolución de los avances tecnológicos y de las últimas innovaciones en materiales, nos cuestionamos el impacto que estos desarrollos tendrán en nuestro entorno cambiante.



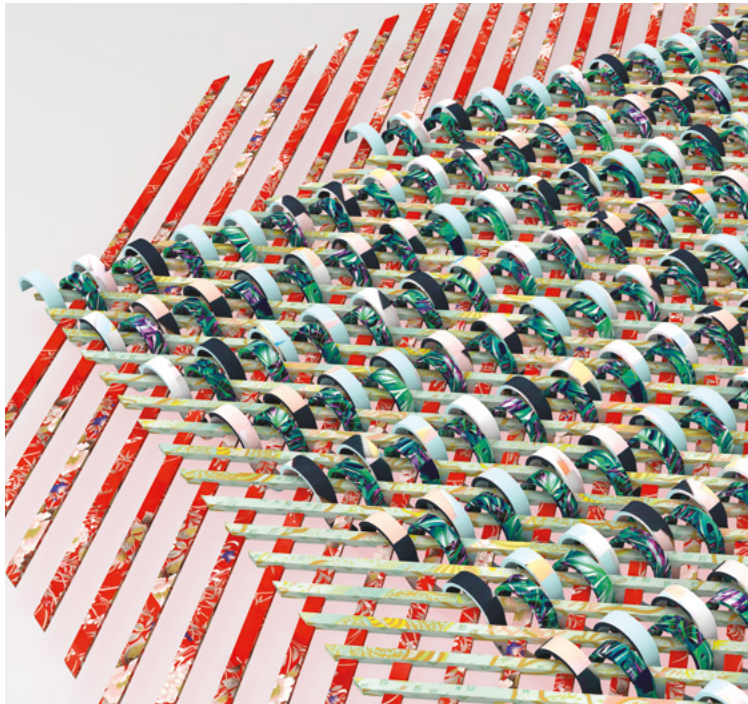
Chip & Stick de Olivia Aspinall

Olivia Aspinall cuenta con una interesante trayectoria en el campo del diseño textil, haciendo gran énfasis en el tratamiento del color. Esta experiencia es la que traslada ahora, de forma magistral, al diseño artesanal de superficies sólidas. El estudio de Aspinall crea materiales para una amplia gama de aplicaciones tanto de mobiliario como de retail. El trabajo del estudio explora límites y ofrece productos novedosos y frescos para el diseño de interiores. Las colecciones "Chip and Stick" son divertidas interpretaciones del tradicional terrazo que proponen superficies llenas de color y con un potente sentido del movimiento.

olivia-aspinall.com



Paletas de color y combinaciones de materiales llamativas son la base de la creación de propuestas sorprendentes e inspiradoras.



Mergin Cultures de Teresa Mendler

Para su proyecto de fin de carrera en la Design Academy de Eindhoven, Teresa Mendler ha creado una colección textil que transforma tejidos convencionales en innovadoras piezas tridimensionales tejidas a mano. Con el título de "Merging Cultures", esta colección cuestiona cómo el concepto de identidad se comunica a través de la ropa. Mendler selecciona tejidos tradicionales para someterlos a un proceso de deconstrucción e, inspirada por la diversidad étnica y la mezcla de culturas, vuelve a tejerlos obteniendo tejidos técnicos de resultado sorprendente.

teresamendler.com



Palisandro Mumbai de Finsa

En la fabricación del Palisandro Mumbai se utiliza madera proveniente de especies abundantes como el chopo o el ayous. El resultado es una chapa de madera multilaminar de gran belleza que supone una alternativa sostenible a la madera de palisandro asiático, especie protegida. Este material que celebra la belleza de la madera tropical, consigue mantener los tonos vivos y contrastadas vetas características de la madera de palisandro. La calidez y clasicismo de esta exótica chapa hacen que sea muy versátil, aportando un toque único y atemporal a cualquier tipo de aplicación final.

finsa.com

Vlisco de Simone Post

Este proyecto de Simone Post para la empresa textil Vlisco tiene como objetivo proporcionar una nueva vida a un material considerado inicialmente por la industria como desperdicio, como son los retales. Utilizando restos de la colección African de la marca holandesa, Post pliega piezas y las corta con láser para obtener un nuevo tejido estampado con el que finalmente crea alfombras circulares. La colección se compone de piezas únicas con infinitas combinaciones de color y muestra el resultado de aplicar un proceso de diseño innovador a un producto considerado como desecho.

simonepost.nl



Penny-Half de Giles Miller Design Studio

El estudio Giles Miller de Londres, es conocido por la manera innovadora en la que crea superficies de diseño de marcado carácter artesanal y su proyecto "Penny-Half" no es una excepción. Aplicando sus tradicionales técnicas de composición, esta vez a una forma tridimensional, el estudio ha creado su primera escultura exterior concebida para ser ubicada en un lugar particular. Combinando estructura, composición y reflexión de la luz, la pieza está hecha con cientos de "pennies", centavos de acero inoxidable unidos en su parte central a finos listones de madera de nogal.

gilesmiller.com





Material Poetry de Theo Riviere

El proyecto del diseñador Theo Riviere, "Material Poetry", es el fruto de su investigación en el campo de la combinación de materiales. El diseñador explora la relación existente entre textura y acabado utilizando diversos materiales como el corcho, el contrachapado y el metacrilato, combinándolos para crear objetos de madera de carácter ornamental. Cada escultura toma una forma arquitectónica que se ve realizada con la combinación de las distintas superficies. Riviera une los materiales formando laminados, crea capas entrelazadas y finalmente remata las piezas en un torno desafiando tanto el concepto de escultura como el diseño de superficies.

theoriviere.co.uk

**Con elegancia y sofisticación,
estos diseños muestran
su respeto por los
materiales. Tratándolos de
manera refinada alcanzamos un
resultado excelente.**

Timber Kit de Giacomo Moor

"Timber kit es el fruto de una colaboración que busca poner en valor la tradición de los grandes maestros italianos. La obra está diseñada y producida para albergar las seis herramientas básicas de trabajo de cualquier carpintero." Utilizando materiales como la madera de olivo, nogal, cuero y latón, este proyecto rinde tributo a los conocimientos ancestrales de trabajo de la madera y coloca las herramientas tradicionales en un nuevo contexto. Mostrando las herramientas en un estuche funcional pero de diseño exquisito, se preserva el preciado conocimiento de las manos expertas y el oficio del maestro carpintero.

giacomoor.com



Unity Globe Light de Paul Heijnen

Como parte del proyecto Transitions II de Baars & Bloemhoff, Paul Heijnen ha creado "Unity Globe Light" utilizando Fibracolor negro de Finsa. La estructura está formada por 1.080 piezas modulares idénticas que se pueden unir de múltiples formas creando distintas formas geométricas. Las piezas individuales se pueden encajar en un sin fin de opciones para crear una esfera tridimensional. "Unity Globe Light" es el resultado de un estudio de reglas matemáticas que llevaron al diseñador hasta esta compleja y espectacular estructura.

paulheijnen.com





Pine Needle Textiles de Katharina Jepsen

El pino es la segunda especie de árbol más común en Alemania, por lo que no faltan agujas de pino, algo que la diseñadora Katharina Jepsen aprovechó en su proyecto de final de Máster. Utilizando este recurso orgánico y biodegradable, la diseñadora investigó cómo abrir las agujas y en este proceso descubrió posibles nuevos materiales. Con el objetivo de reutilizar este material natural, Jepsen diseñó una serie de tejidos que resultaron tener ventajas adicionales ya que el aceite esencial presente en las agujas de pino funciona como repelente para algunos insectos.

katharinajepsen.de



Abordando las materias primas desde la estética minimalista, estos diseños prescinden de lo innecesario poniendo en valor su sencillez.

Per Meter de Charlotte Pommet & Elliot Kendall

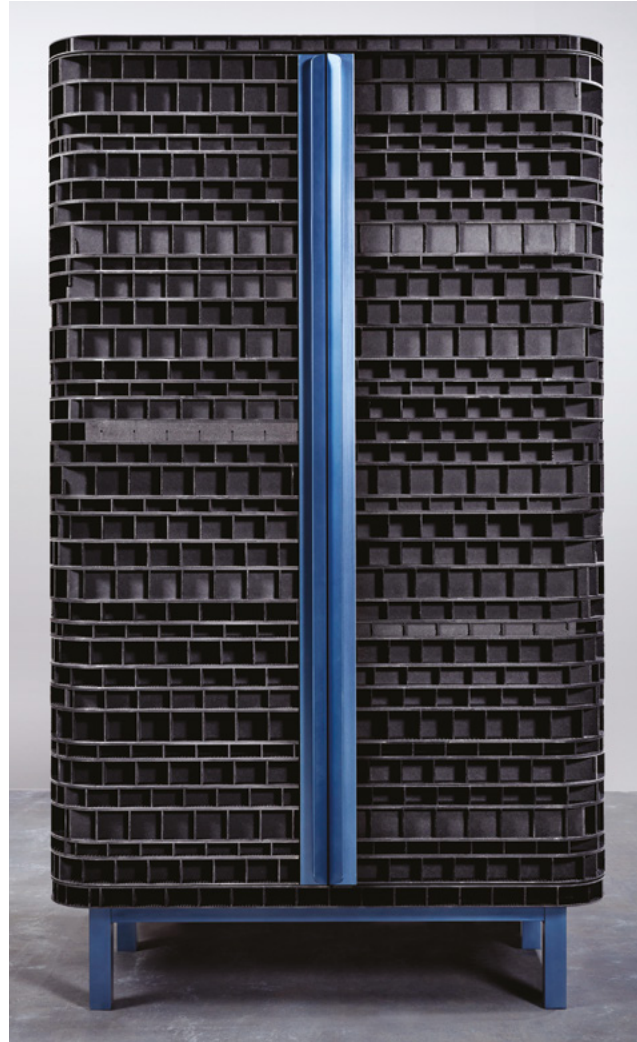
“Per Meter” es un proyecto de colaboración llevado a cabo por los recién graduados Charlotte Pommet y Elliot Kendall. El estudio se centra en la investigación de las posibilidades de la chapa de madera y, al hacerlo, han descubierto una nueva técnica de fabricación del material respetando las particularidades de cada especie. El equipo ha sido capaz de conseguir sorprendentes objetos de volúmenes variables que, combinados entre sí, poseen funcionalidades diversas y que dan una nueva dimensión al material con el que están fabricados.

charlottepommet.com

Protein de Tessa Silva Dawson

El proyecto "Protein" de Tessa Silva explora los métodos de procesamiento de una proteína llamada caseína, que se extrae de la leche de vaca, como una alternativa natural a los polímeros derivados del petróleo. La diseñadora ha creado una forma de utilizar el excedente de leche de la industria láctea del Reino Unido, encontrando nuevos medios para fabricar objetos. El material de caseína es único y, aunque tiene una apariencia similar a la del plástico, posee cualidades comparables a otros materiales naturales, como el cuerno y la arcilla y puede trabajarse industrialmente de igual forma que la madera.

tessasilva.com



Inside Out de Klaas Kuiken

Como parte del proyecto Transitions II de Baars & Bloemhoff, Klaas Kuiken muestra las cualidades estéticas ocultas del material de Finsa GreenPanel negro. La belleza secreta del material se esconde en la mayoría de sus aplicaciones al utilizarse normalmente recubierto y canteado. GreenPanel es un tablero ultraligero de alta resistencia formado por caras e interior de MDF delgado, éste último dispuesto en forma de cuadrícula. Al seccionar el tablero en distintas zonas, aparece el magnífico diseño de la estructura interna con profundidades variables. El diseñador celebra lo desconocido con este ropero y este vestidor, que se abren para mostrar elementos habitualmente ocultos.

klaaskuiken.nl





Identificando cuatro de los estados de ánimo por los discurre nuestra mente durante el proceso creativo, vemos como primero nos adentramos en lo desconocido — Wonder — para, a continuación, explorar y desafiar nuestros propios límites — Explore. Posteriormente, alcanzamos la maestría en nuestro oficio — Master — y, finalmente, nos quedamos únicamente con lo esencial — Reflect.

tendencias 2018—19

avance

**Wonder abraza lo desconocido
y se adentra con confianza en
el futuro del diseño, animando a
la exploración del mundo, tanto real
como virtual, que nos rodea.**





explore

A través de un audaz enfoque maximalista, Explore traspasa las fronteras y rompe las reglas establecidas para aportar luz y confianza en el mundo del diseño.

Partiendo de nuestra herencia artesanal tradicional, Master representa un enfoque lujoso y elegante del diseño centrándose, únicamente, en los aspectos más refinados según los más altos estándares.



master





Reflect nos despoja de todo lo que es superfluo dejando solo aquello que es vital. Esta tendencia nos ofrece una estética reconfortante, que nos arropa, y define lo que es puro y esencial en el diseño.



reflect

paleta de color

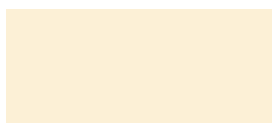
Para la temporada 2018—19 apreciamos cambios en la propuesta de color. Las gamas de tonos se amplían permitiendo a los diseñadores reflejar a través de su trabajo, el momento de mayor confianza que vive nuestra sociedad. Utilizaremos contrastes y efectos

visuales como medio de expresión externa y para nuestro mundo interior, recurriremos a la sencillez del minimalismo. En comparación con temporadas anteriores, los tonos amarillos se enriquecen con matices dorados mientras que los rojos se amplían aportando una lujosa calidez.

colores 2015—16



colores 2018—19



65B-IVORY BAMA



22G-AMARILLO SOL



022-CALABAZA



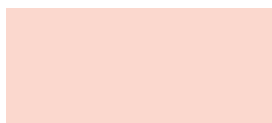
11C-SAHARA



27G-ROJO CARMÍN



164-BURDEOS



60S-ROSA NUBE



33W-VIOLETA SYRAH



85W-MALVA TALCO



38W-LILA HAWAI



07G-MORADO



61S-AZUL NUBE



33G-AZUL STAR



10R-BLANCO CHIC



77V-AZUL TALCO



80V-AZUL NÁUTICO



Para conocer los colores propuestos en nuestra edición anterior del Trendbook 2015—16 escanea este código QR.



Los rosas y morados ganan matices azulados que aligeran el conjunto de la paleta. La familia de los grises sigue tomando referencias en los elementos naturales, ayudando así, a calmar nuestra mente. Los tonos verdes se expanden, dejando atrás los toques

azulados que mostrábamos en 2015—16. Las superficies de madera bien en su estado natural o trabajadas, captan de nuevo atención y se convierte en la base ideal para las combinaciones con colores y otros materiales cuando usemos tonos medios en la madera.

colores 2015—16



colores 2018—19

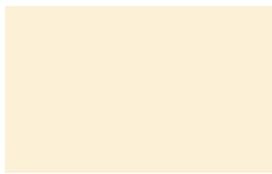


vista general paletas 2018—19

Aquí puedes ver de manera conjunta las cuatro paletas de colores y materiales que mostramos en cada una de las cuatro tendencias de este Trendbook 2018—19. Siéntete libre para adentrarte, explorar,

wonder ✨

explore ✨



65B-IVORY BAMA



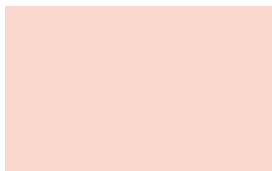
10R-BLANCO CHIC



22G-AMARILLO SOL



27G-ROJO CARMÍN



60S-ROSA NUBE



61S-AZUL NUBE



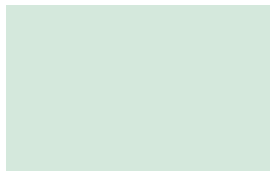
38W-LILA HAWAI



33G-AZUL STAR



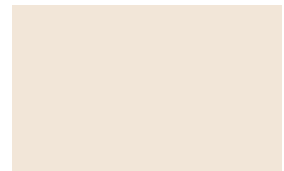
85W-MALVA TALCO



62S-VERDE NUBE



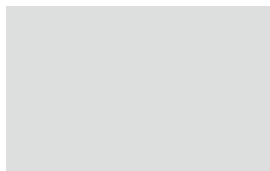
022-CALABAZA



183-CREMA 005



07G-MORADO



34W-GRIS CALCIO



248-VERDE VALLE



231-NEGRO



dominar y reflejar como consideres esta propuesta de colores y materiales y descubre a lo largo de estos cuatro libros, cómo inspirarte en tus próximos proyectos.

master ☛

reflect ☚



79V-VERDE OXFORD NUDE



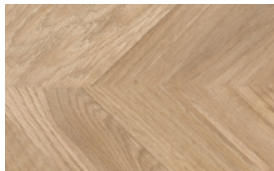
39W-VERDE AVOCADO



86W-VERDE TALCO



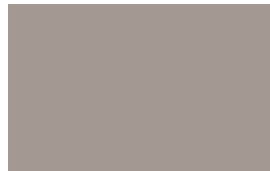
72Y-MÁRMOL BLANCO



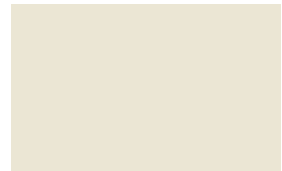
ROBLE VENETIAN



80V-AZUL NÁUTICO



40Y-MINERAL GREY



195-GRIS SARELA



33W-VIOLETA SYRAH



36W-BISCUIT



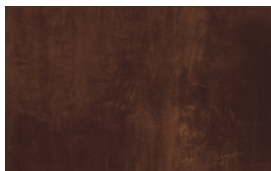
11C-SAHARA



77V-AZUL TALCO



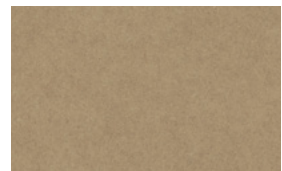
78V-GRIS TALCO



07Y-COPPER PATINA



164-BURDEOS



FINLIGHT MDF

créditos



MIX Magazine / © Colour Hive 2017
Todos los derechos reservados



Sculpting Sense / Zuzana Mengham
zuzamengham.com



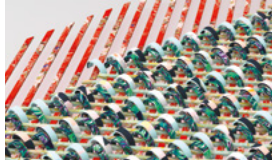
Sartoris / Ava Aghakouchak
& Maria Paneta
interactivearchitecture.org



Lightbound / Emilia Tapprest
lightboundproject.com



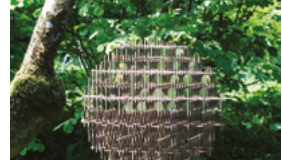
Chip & Stick / Olivia Aspinall
olivia-aspinall.com



Merging Cultures / Teresa Mendler
teresamendler.com



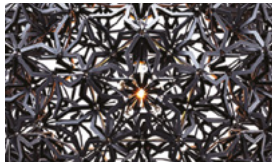
Vlisco / Simone Post
simonepost.nl



Penny-Half / Giles Miller Design Studio
gilesmiller.com



Material Poetry / Theo Riviere
theoriviere.co.uk



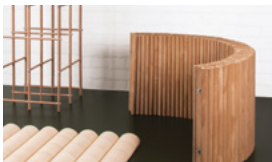
Unity Globe Light / Paul Heijnen
paulheijnen.com



Timber Kit / Giacomo Moor
giacomoor.com



Pine Needle Textiles / Katharina Jebesen
katharinajebesen.de



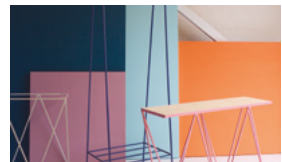
Per Meter / Charlotte Pommet en
colaboración con Elliot Kendall
charlottepommet.com



Protein / Tessa Silva Dawson
tessasilva.com



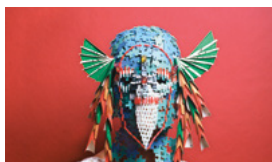
Inside Out / Klaas Kuiken
klaaskuiken.nl



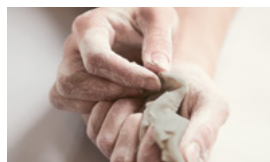
8New
andnew.bigcartel.com



Prismania Chair / Elise Luttkik /
Foto: Lisa Klappe
elise.nl.com



Marie Rime
marierime.tumblr.com



MIX Magazine / © Colour Hive 2017
Todos los derechos reservados



MIX Magazine / © Colour Hive 2017
Todos los derechos reservados



© Finsa 2017
Todos los derechos reservados

Diseño & dirección creativa
Colour Hive™ Limited, Londres

finsa.com



FINSA

soluciones en madera



FINSA

soluciones en madera





wonder



introducción



Tomando nuevas referencias, Wonder celebra de manera fluida los cambios que se producen en nuestro entorno siendo consciente de su transitoriedad pero sin ignorar que suponen pasos positivos que damos hacia delante. Vivimos en un mundo en constante transición, siendo los cambios una gran oportunidad para reinventar y reformar nuestras mentes con la vista puesta en el futuro. Sus referencias son técnicas innovadoras que posibilitan una transición sutil entre lo tangible y lo desconocido, que Wonder acoge animándonos a explorar nuevos mundos. Esta tendencia es un sueño, optimista y futurista que se ve reflejado en la paleta de colores. Los tonos etéreos aluden al interés en los efectos de translucidez y luminosidad, con una mezcla de tintes con tonos positivos. Esta historia abre la puerta a nuestra necesidad de descubrir y revelar el futuro.

inspiración

A partir de lo desconocido, esta historia toma sus referencias en el diseño y en los avances tecnológicos como la impresión 3D y la realidad virtual, reflexionando acerca de cómo afectan a nuestro entorno cambiante. Observando la fluidez que transmiten esos espacios arquitectónicos transparentes. Los materiales reflectantes ofrecen cualidades inmersivas e interactivas que son esenciales para un posterior desarrollo de los conceptos de innovación.



"Crystal Series" de Saerom Yoon propone un diseño que se centra únicamente en el tratamiento del color y la transparencia, creando una estructura de resina acrílica que proyecta coloridos reflejos.



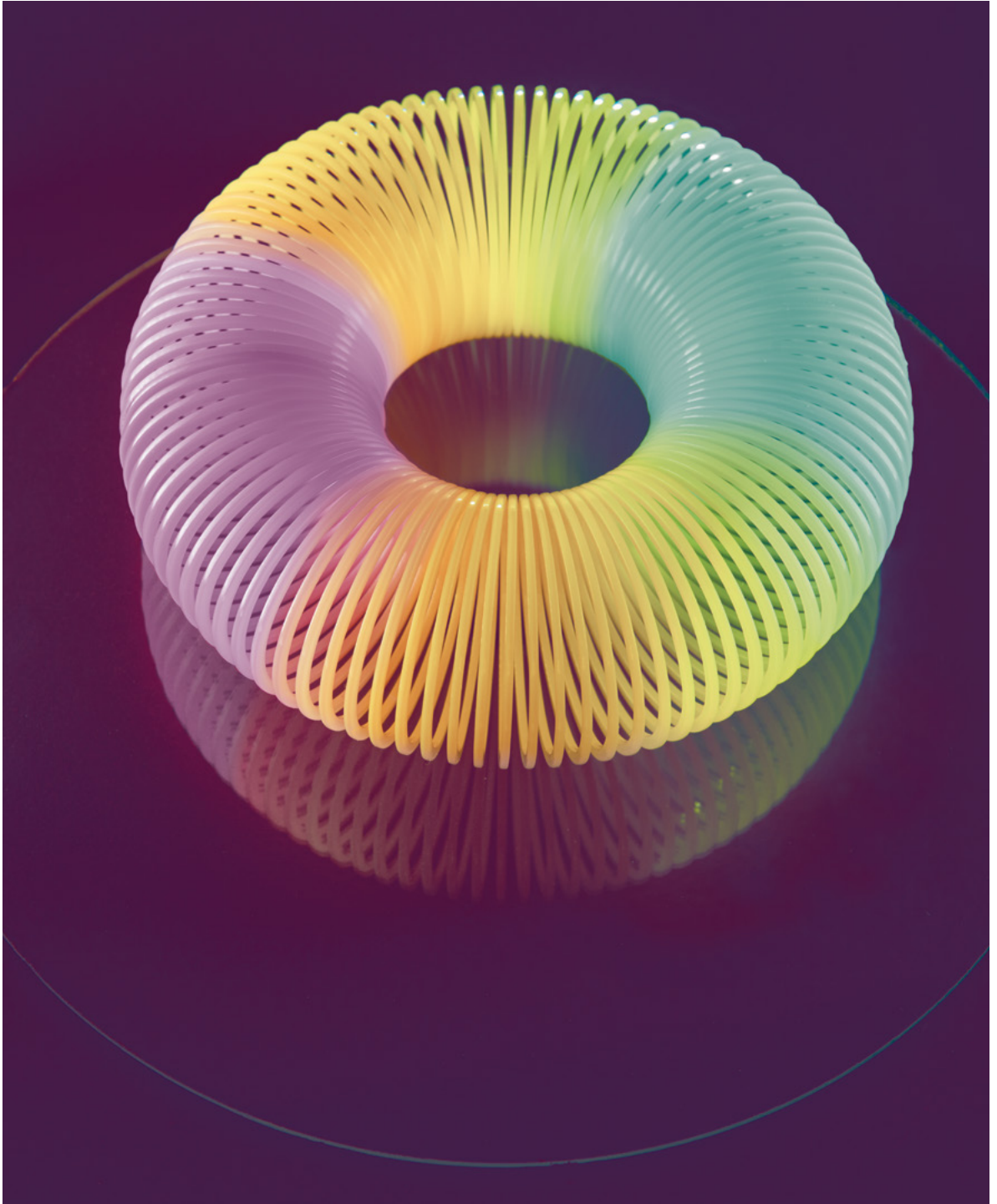
Inspirada por la fluidez y la ligereza, esta tendencia nos propone un conjunto de tonos pálidos que forman una paleta de color etérea y fugaz.



TeamLab crea un espacio inmersivo en su proyecto "Transcending Boundaries"; explorando las influencias entre los mundos físico y digital, esta exposición pone el foco de atención en la creación de una experiencia única.

Este biombo de espejo de Zieta nos anima a la interacción con nuestro entorno más inmediato ofreciéndonos una sugestiva y reflectiva superficie que juega con la luz.





Con efectos degradados y borrosos podemos realzar nuestros espacios y crear un sentido de transición y movimiento de una manera fluida.



De manera etérea y fugaz, Wonder nos propone un diseño cautivador de estética futurística y celebra el cambio continuo al que está sometido nuestro entorno lanzándose de lleno a lo desconocido.



paleta

Al aventurarse con confianza en lo desconocido, la paleta de colores de Wonder evoca y transmite un mensaje acerca de un futuro prometedor y positivo. Colores oníricos de rosa palo, amarillo golosina y verde menta empolvado, combinan con la profundidad del azul que los convierte en terrenales. Tonos tan ligeros que inspirándose en lo sobrenatural transmiten un discreto pero potente mensaje.

65B-IVORY BAMA

60S-ROSA NUBE

85W-MALVA TALCO

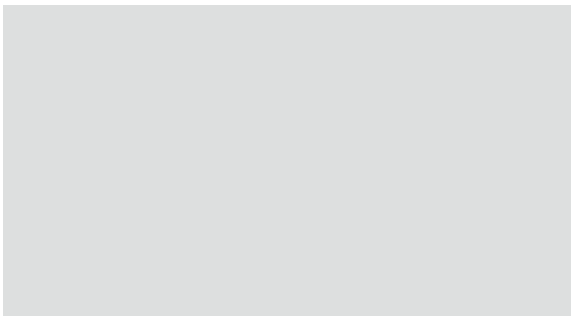
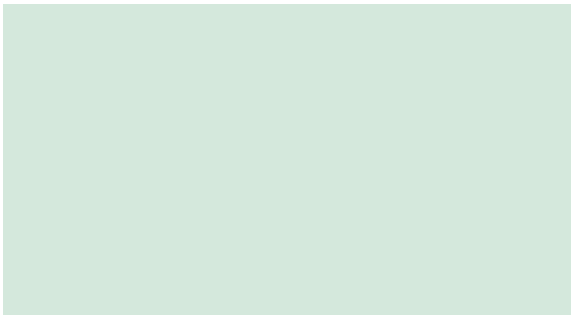
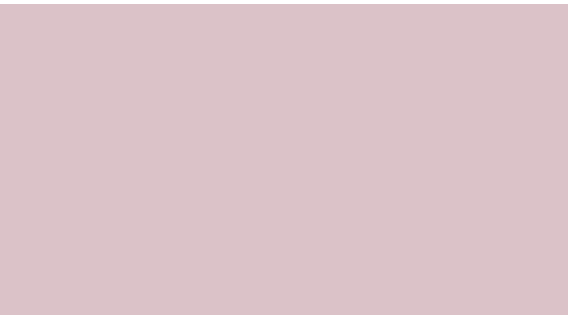
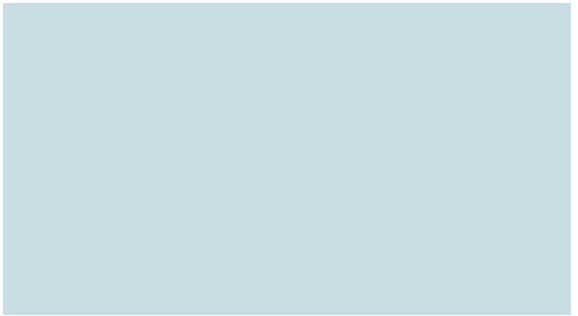
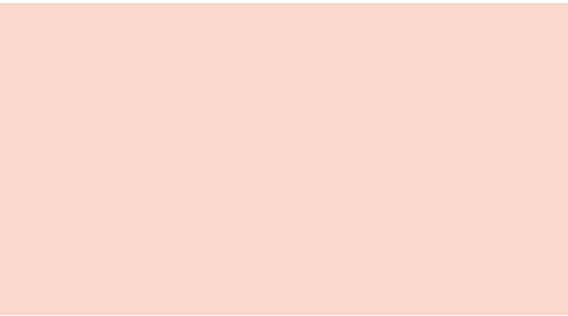
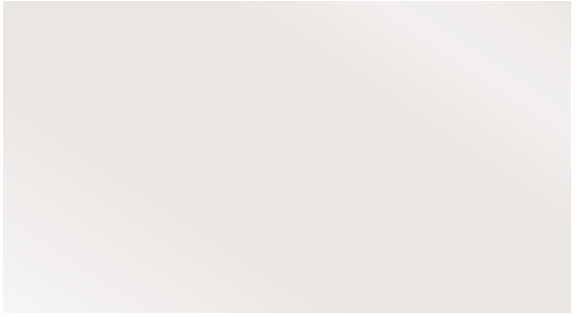
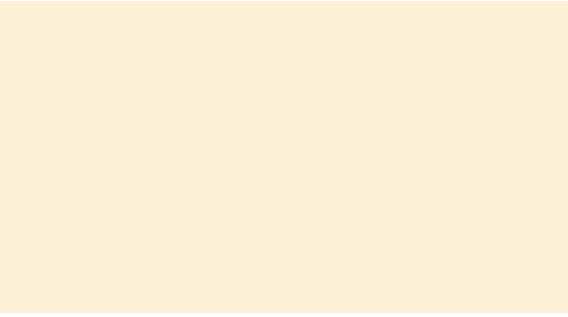
07G-MORADO

10R-BLANCO CHIC

61S-AZUL NUBE

62S-VERDE NUBE

34W-GRIS CALCIO



superficies

Wonder muestra una visión innovadora y etérea de los materiales a través de texturas suaves y seductoras que estimulan nuestra sensorialidad. Estas superficies futuristas, volátiles y radiantes ofrecen nuevas opciones para entornos envolventes y productos provocadores.



89Y-Terrazo Mix

El fluido efecto degradado del diseño de melamina 89Y-Terrazo Mix ofrece un cierto sentido de movimiento, inusual en este tipo de superficies, que anima a la interacción.





Transparencias fluidas

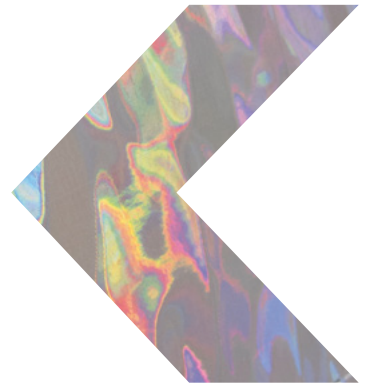


La combinación de tonos etéreos, enigmáticas texturas y materiales translúcidos proponen una paleta de superficies pionera que funciona tanto en aplicaciones de producto como en interiores.



Roble Grigio

Esta chapa de madera natural lleva a una nueva dimensión esta categoría de producto. De apariencia sobria, la suavidad de su textura y su intenso y consistente color, nos invitan a tocarla.



combinaciones

La paleta etérea de Wonder evoca sensaciones de fugacidad y positividad. Invita a la combinación de estos tonos con superficies profundas que

realzan el movimiento. Maderas de efecto suave elevan los colores a otra dimensión y las superficies degradadas ofrecen un enfoque innovador y un elemento interactivo.

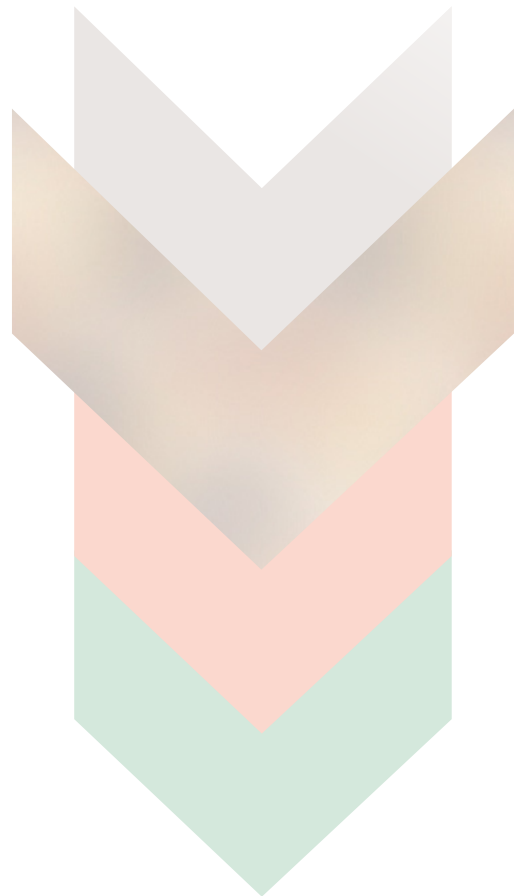


Roble Grigio

Nos adentramos en el terreno místico de Wonder combinando un morado intenso y una suave chapa natural para descubrir el equilibrio perfecto entre luz y oscuridad.

69Y- Ombre Crema

Resalta el efecto degradado de este diseño de melamina y crea un look contemporáneo combinándolo con tonos refrescantes como el rosa y el verde menta.



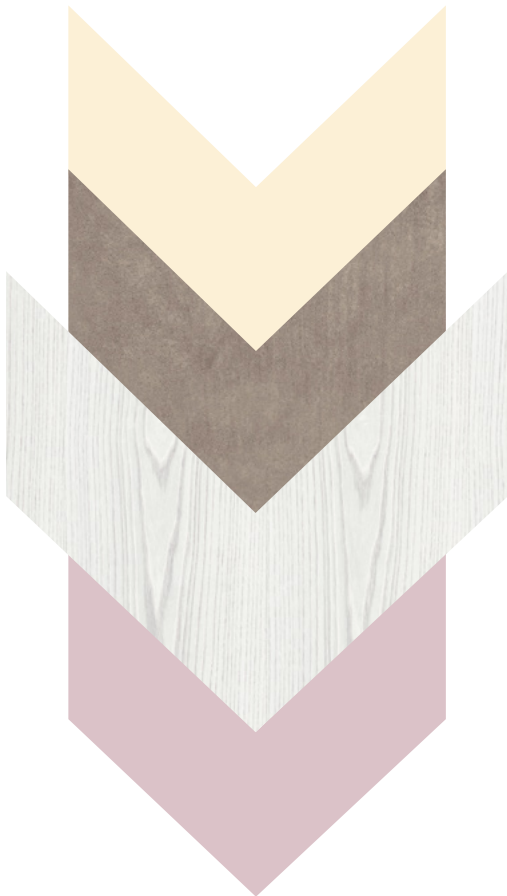


Los colores y materiales son claros, delicados, ofreciendo todo un mundo de combinaciones.

Ligera, con valor, con presencia. Una historia que nos anima a ser valientes para descubrir lo desconocido, a mirar el futuro de forma optimista.

Fresno Albino

Combinado esta chapa blanqueada con un violeta empolvado y un tono marfil conseguimos una propuesta muy ligera para transmitir una atmósfera onírica.



89Y-Terrazo Mix

Este diseño de melamina ofrece una interesante profundidad y fuerte sentido del movimiento gracias a la fluidez y acertada combinación de tonalidades que contiene.



Aportando una visión optimista del futuro, la ligera paleta de Wonder nos recuerda que vivimos en continua evolución, irradiando energía positiva; los colores y materiales propuestos en esta tendencia nos muestran una atmósfera etérea que mira con misticismo a lo desconocido en busca de inspiración.

en conversación con Envisions

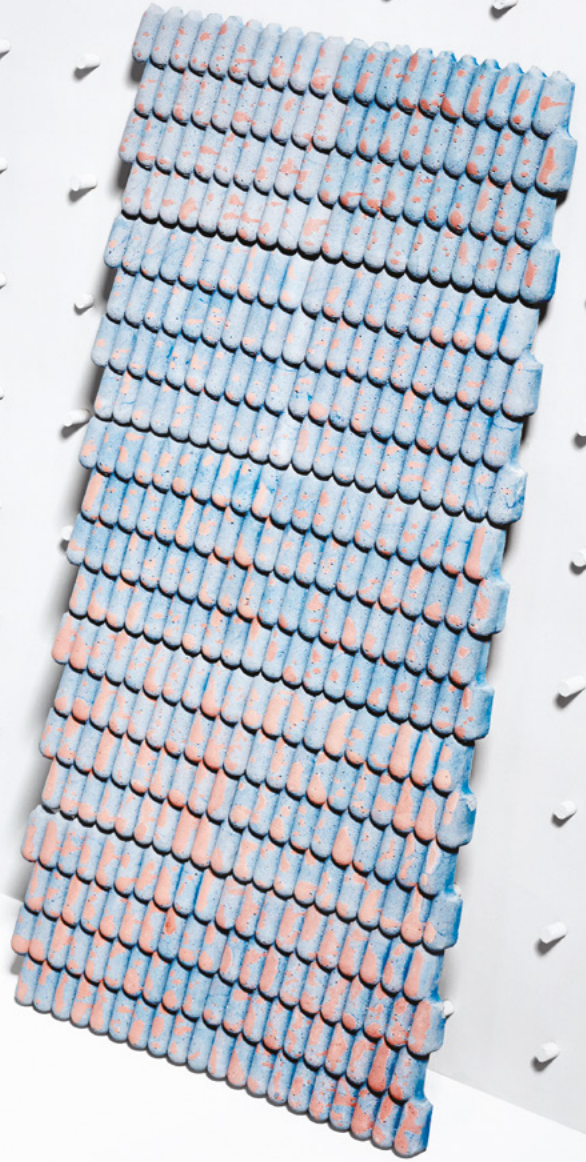
Diseñar con conciencia es una tendencia que está creciendo rápidamente y el colectivo neerlandés Envisions está respondiendo con fuerza a esta idea. Mostrando todo menos un producto final acabado, estos innovadores diseñadores pretenden ofrecer nuevas perspectivas sobre los procesos de fabricación y diseño que normalmente serían invisibles para el ojo del público. Hablamos con Envisions sobre su pionero punto de vista y sobre su trabajo centrado en los procesos, que está cambiando rápidamente la cara de la industria del diseño.



En su proyecto "Cored", Tijs Gilde crea estructuras con cuerdas para explorar el mundo de las percepciones. Su trabajo se basa en la investigación de nuestras conexiones físicas y emocionales.



El colectivo de diseñadores Envisions toma como referencia el sistema RGB para la creación de su colorida propuesta para la exposición "Broken White", invitado por la Design Academy de Eindhoven.





como resultado de la colaboración. "Solo esto llevará a la innovación y abrirá su mente a nuevas posibilidades", afirman. El grupo reconoce que dentro de las empresas y las industrias ya establecidas a veces es difícil pensar de forma original y estar abiertos a probar algo nuevo; estos diseñadores están desafiando esos hábitos. "Especialmente en las industrias más grandes, es importante seguir experimentando, pararse un momento a pensar sobre lo que estás haciendo, seguir probando cosas nuevas y, sobre todo, no saber cuál será el resultado final".

Estos jóvenes diseñadores han tenido ya un gran éxito en ferias internacionales como NYCxDESIGN y Dutch Design Week y ahora participan en la semana del diseño en Milan 2017 en colaboración con Finsa. Para realizar este trabajo, Envisions se sumergió en los procesos de fabricación de la empresa gallega buscando una nueva perspectiva que se verá reflejada en la exposición. Podemos esperar doce visiones distintas de los productos de Finsa y un acercamiento emocionante e innovador a los materiales. Los diseñadores describen la exposición como "adentrarse en un mundo futuro de Finsa, mostrando todas las posibilidades en las que han estado trabajando nuestros miembros de Envisions".

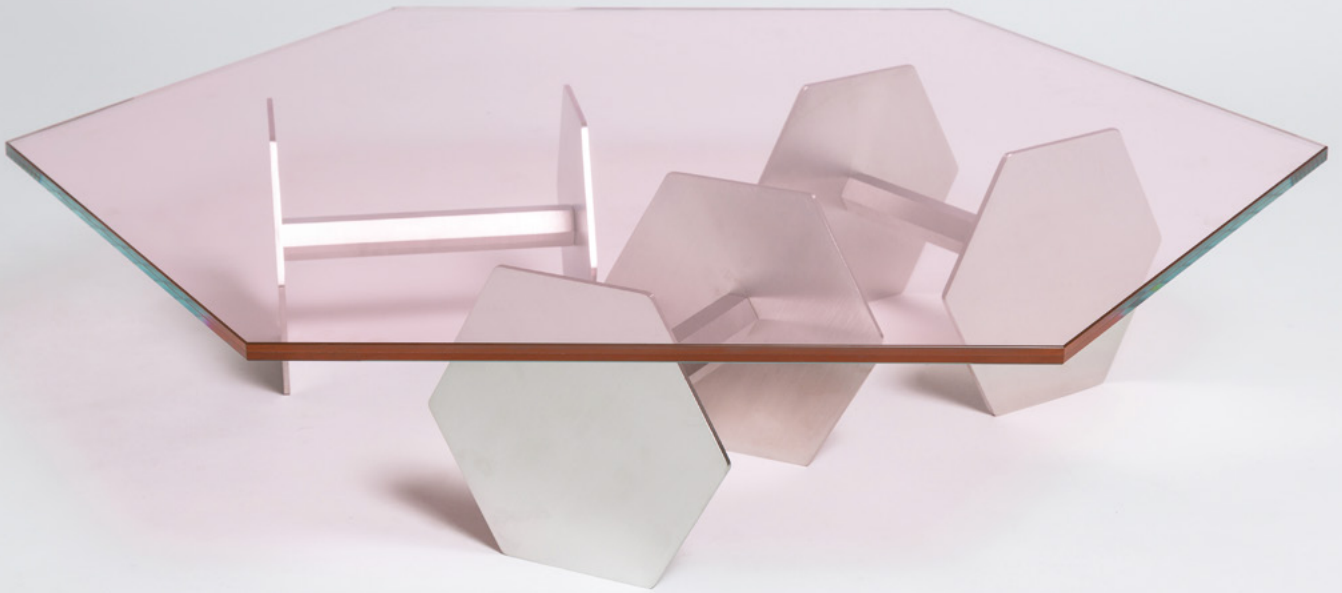
envisions.nl / finsa.com



El proyecto "Happy Concrete" de Iwan Pol pone de manifiesto las posibilidades del cemento, material al que somete a varios experimentos, creando una atractiva y colorida serie de elementos que estimulan el sentido del tacto.

Envisions ha colaborado con Finsa en la semana del diseño en Milan 2017 explorando las posibilidades de los materiales de la compañía.

Envisions ha llevado a cabo un análisis minucioso de los productos y procesos de Finsa con el fin de crear una propuesta nueva e innovadora, mostrando todas las posibilidades de los materiales.



El proyecto de Alberto Biagetti y Laura Baldassari "Body Building" es una interpretación conceptual de los gimnasios y su equipamiento.

aplicaciones



Los entornos inmersivos y una visión pionera del diseño dan como resultado espacios de un atractivo etéreo que buscan la estimulación sensorial y la interacción. La innovación centrada en la reflexión e iridiscencia de los materiales, borra fronteras y transmite nuevas sensaciones al mismo tiempo que traslada a los diseñadores a un futuro incierto, pero no por ello positivo.



El salvamanteles en forma de estrella "Salvador" es un producto único creado por los diseñadores de Estudio Disolvente, en el que para su fabricación se ha utilizando Fibracolor negro de Finsa.



Diseñado por Förstberg Ling, este interior evoca un estado de ensoñación que celebra la fluidez entre los espacios aplicando una paleta ligera de colores y materiales.



La exposición "Home" de Pettersen & Hein en Etage Projects usa metales reflectantes y cemento pigmentado para crear un espacio atractivo.



El estudio de diseño Dobleese Space&Branding ha incorporado en este Hospital Veterinario de Valencia materiales de Finsa para crear una sensación de direccionalidad, transparencia y modernidad.

Enclavada en el monte Angra, esta vivienda unifamiliar del arquitecto Óscar Pato del estudio Quepasamoderno, se adentra en la naturaleza de una manera fluida, integrándose en el paisaje y su entorno. En el suelo de la vivienda se ha aplicado la referencia Pino Lofoten de la gama Finfloor de Finsa.

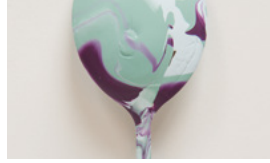
créditos



Prismania Chair / Elise Luttkik /
Foto: Lisa Klappe
elise.nl.com



Crystal Series / Saerom Yoon
saeromyoon.com



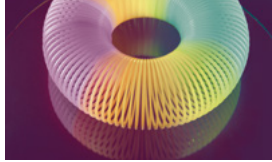
MIX Magazine / © Colour Hive 2017
Todos los derechos reservados



Transcending Boundaries / TeamLab
team-lab.net



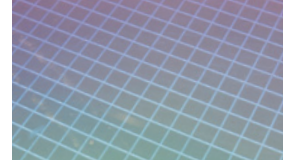
Zieta / Foto: Lauren Coleman,
Por cortesía de Chamber
zieta.pl



MIX Magazine / © Colour Hive 2017
Todos los derechos reservados



Hide and Seek / Emma Wessel
emmawessel.com



MIX Magazine / © Colour Hive 2017
Todos los derechos reservados



MIX Magazine / © Colour Hive 2017
Todos los derechos reservados



Oddly Satisfying / Hayo Gebauer
hayogebauer.com



MIX Magazine / © Colour Hive 2017
Todos los derechos reservados



FLUX / Charlotte Pommet
charlottepommet.com



envisions
envisions.nl



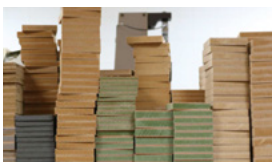
envisions
envisions.nl



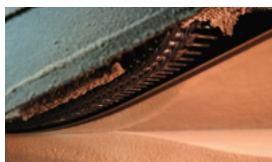
envisions
envisions.nl



envisions
envisions.nl



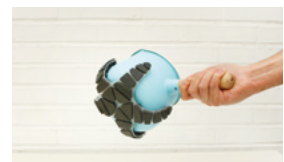
envisions
envisions.nl



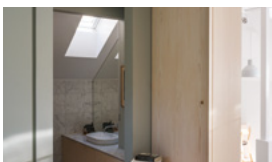
envisions
envisions.nl



Body Building / Alberto Biagetti
& Laura Baldassari
atelierbiagetti.com



Let me Hug Your Pots – Salvador /
Estudio Disolvente
estudiodisolvente.com



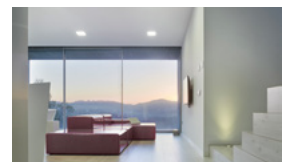
Förstberg Ling / Foto: Erik Lefvander
forstbergling.com



Petersen & Hein
petersenhein.com



Hospital Veterinario Constitución /
Doblesee Space & Branding
doblesee.net



Casa Seixos 3.0 / Óscar Pato
Quepasamoderno Arquitectos



© Finsa 2017
Todos los derechos reservados

Diseño & dirección creativa
Colour Hive™ Limited, Londres

finsa.com





explore
by FINSA



trendbook
2018—19





explore



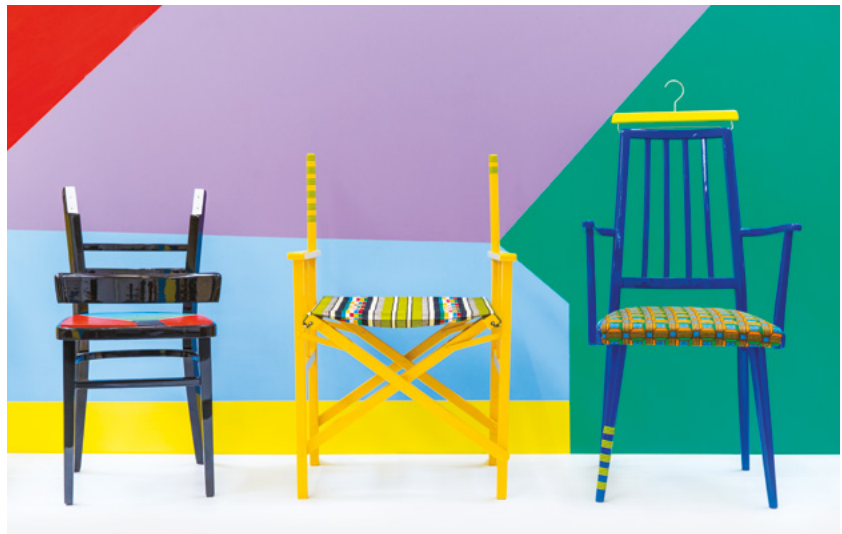
introducción



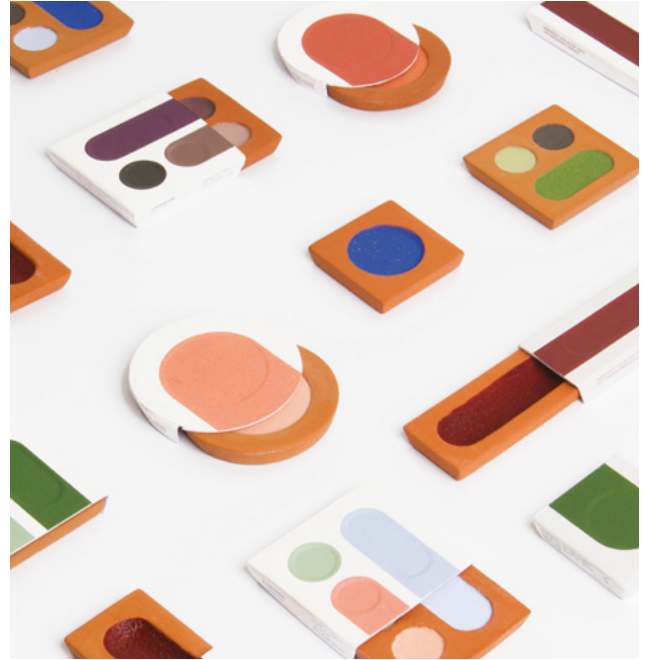
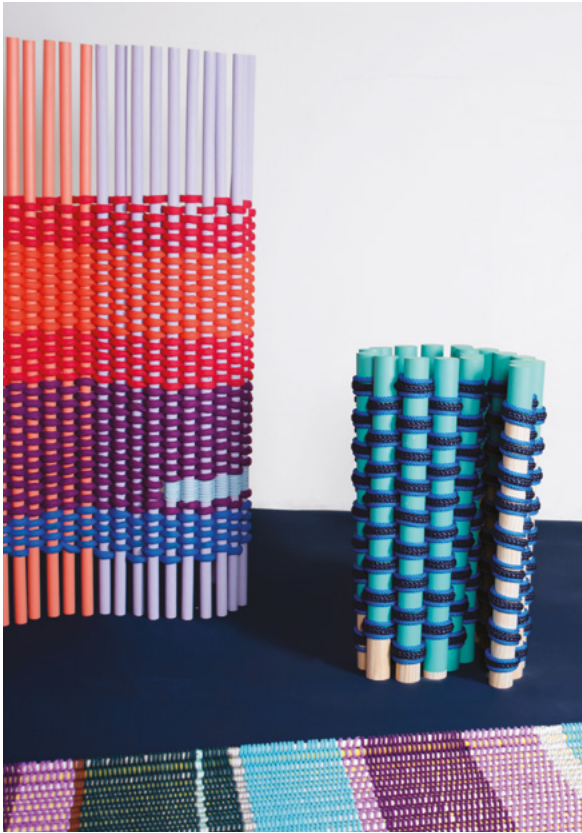
Como contrapunto a la creciente influencia del diseño minimalista, Explore presenta un enfoque audaz y maximalista y nos propone una historia triunfalista y dinámica que celebra la diversidad. Esta tendencia rompe barreras apoyándose en sus sólidas raíces, animando a los diseñadores a desafiar las normas imperantes de una manera alegre y positiva. En un mundo cada vez más globalizado, Explore toma referencias de distintas culturas. Con un enfoque lleno de color, nos libera de nuestros complejos mostrándonos otras maneras de vivir que estimulan nuestros sentidos. Las superficies de los materiales se enriquecen mediante la aplicación de estampados, texturas que invitan al tacto y, sobre todo, con colores llamativos. La paleta de vibrantes colores de Explore despierta nuestros sentidos y nuestro entusiasmo. Esta historia es una celebración de la vida y nos anima a afrontar el futuro del diseño con espíritu decidido, inundándonos de color.

inspiración

A través de llamativas combinaciones de color, esta tendencia aborda las posibilidades de diseño con una mentalidad abierta. Explore nos ofrece la posibilidad de realizar con libertad mezclas inusuales de materiales y a jugar con coloridos contrastes. Esta tendencia pone de manifiesto la importancia de la fusión de culturas al utilizar tejidos de gran riqueza decorativa con diseños atrevidos que, incluso, pueden ocultar mensajes o imágenes. Todo tipo de superficies, rígidas o flexibles, interactúan entre sí, obteniendo resultados inesperados que, a menudo, nos sorprenden y estimulan. Esta tendencia es una firme defensora del diseño decidido y desafiante que nos anima a experimentar.



El trabajo de Yinka Ilori "If Chairs Could Talk" es una recopilación de muebles vintage creados a partir de piezas recicladas y está inspirada en las leyendas tradicionales de Nigeria y en los textiles africanos que la acompañaron en su niñez.



"Palettes" de Emma Wessel juega con colores, diseños y materiales variando sus funciones en la búsqueda de una nueva perspectiva en el diseño de espacios de interior y de superficies.

El diseñador industrial Kim Romain-Colomb ha diseñado este llamativo embalaje para la marca de cosméticos Habibi, inspirándose en el maquillaje tradicional de Marruecos.



Celebramos la aplicación de
tratamientos a las superficies que
estimulen nuestros sentidos con un
enfoque optimista y lleno de color.



Explore pone de relieve la influencia de las culturas emergentes a través de combinaciones inesperadas de materiales y la aplicación de colores vivos ofreciéndonos una estética sorprendente y alegre.

Para la elaboración de estas alfombras Simone Post ha utilizado retales de la colección de textiles africanos de la marca holandesa Vlisco, dando una nueva vida a un material considerado como desperdicio.

paleta

Los llamativos colores de Explore nos proponen una paleta brillante y audaz. Inspirada por el diseño maximalista y los motivos estampados, estos tonos vibrantes de azul, amarillo sol, mandarina, verde intenso y rojo escarlata nos permiten combinaciones potentes e imbatibles. De un optimismo sin reservas, estos tonos se combinan con un blanco roto neutro y un negro intenso para conseguir un equilibrio que se torna imprescindible. Estos colores alegres y atrevidos abrazan y celebran la expresión de nuestra individualidad.

22G-AMARILLO SOL

38W-LILA HAWAI

022-CALABAZA

248-VERDE VALLE

27G-ROJO CARMÍN

33G-AZUL STAR

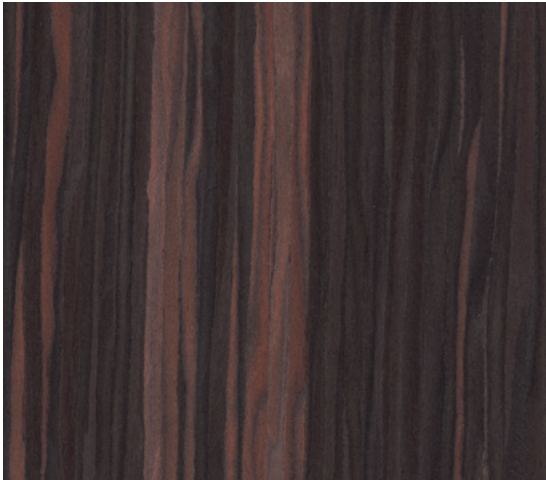
183-CREMA 005

231-NEGRO



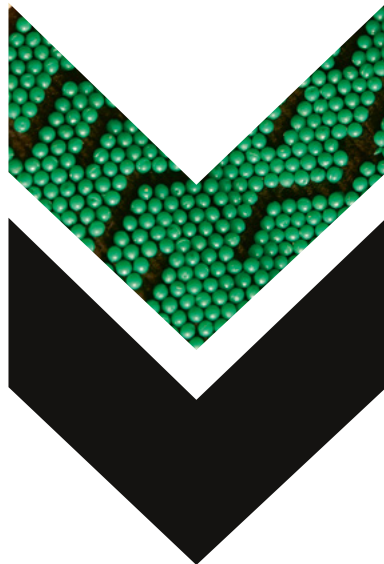
superficies

Con un estilo expresivo y mucho atrevimiento, las superficies de esta tendencia nos proponen efectos sorprendentes y optimistas. Su viveza atrae nuestra atención y la combinación de colores contrastados y alegres motivos, nos anima a realizar arriesgadas propuestas de diseño sin ningún tipo de remordimiento.



Ébano Kandy

Ébano Kandy es una exótica chapa de madera precompuesta. Los tonos contrastados de sus vetas inspiran aplicaciones innovadoras.





Cedro Líbano

La chapa de Cedro Líbano ilumina y aligera cualquier espacio. Esta chapa celebra la belleza de la madera natural de una manera sencilla y sin estridencias.

Motivos exóticos

Las superficies trabajadas ricamente se combinan con colores llamativos para celebrar la diversificación de culturas y proponen materiales y superficies que irradian positividad tanto en aplicaciones de producto como de interior.



combinaciones

Siguiendo la tendencia Explore puedes adoptar un enfoque audaz y maximalista. Atrévete a utilizar los vivos colores de esta paleta y a combinarlos con materiales que emocionan haciendo toda una declaración

de intenciones. El colorido estimula nuestros sentidos y atrae nuestra atención. De igual manera, las superficies necesitan mostrar la misma confianza para emitir un mensaje igual de potente.



Tasmanian Teak

Pon un toque de entusiasmo con este diseño de suelo laminado Étude 22 y combínalo con el Rojo Carmín y el Lila Hawai para obtener un resultado deslumbrante.

Palisandro Mumbai

La incorporación de esta chapa facilita la aplicación de esta paleta. Junto a los unicolores Amarillo Sol y Verde Valle obtendrás una combinación imbatible.





Chapas de madera con tonalidades profundas y oscuras se mezclan con unicoloros de tono intenso ofreciendo un atractivo efecto visual. Estas combinaciones juegan con el contraste y las contraposiciones

claro y oscuro, estampado y liso, creando mezclas que transmiten positividad. Estas sorprendentes conexiones transmiten un enérgico mensaje, en línea con los fundamentos de esta historia.

Ébano Kandy

Con sus vivos tonos, esta chapa realza la paleta de color de esta tendencia de un manera cautivadora.



Roble Baikal

Los contrastes atrevidos son clave en esta historia y esta referencia de Finfloor con su mezcla de tonos de madera es un claro ejemplo.



Inspirándose en la diversidad cultural, Explore deja de un lado los complejos para ensalzar las distintas maneras de vivir, despertando nuestros sentidos con un colorido y optimista enfoque.

explorando espacios de trabajo creativos

La demanda de espacios de trabajo creativos que buscan nuestra estimulación está en aumento. Muestra de ello es la generalización de los espacios de co-working, movimiento que está aportando un nuevo enfoque. No solo trabajamos juntos, sino que, al fin y al cabo, también convivimos.



La movilidad geográfica está creciendo por dos razones principales: una es el aumento del precio de la vivienda, y, otra, que las oficinas tradicionales ya no satisfacen todas las necesidades de las nuevas generaciones. Este entorno de cambio permanente pone en evidencia la necesidad trabajar de una manera más dinámica y nómada. Esta tendencia, lejos de disminuir, va en aumento, ya que tanto empresarios como empleados valoran las ventajas que esta flexibilidad ofrece, como la reducción del gasto en alquileres, y, sobre todo, la conciliación familiar y laboral. La necesidad de un espacio de trabajo fuera de la clásica oficina está dando lugar a una "hogarización" de los espacios de trabajo, y existen ya empresas con visión de futuro que están mirando en esta dirección. Empresas y diseñadores participan en esta emocionante deconstrucción de la oficina tradicional con materiales y diseños innovadores y un incremento del uso del color.

Estos cambios están siendo aprovechados con éxito por muchos emprendedores y algunas de estas empresas se están posicionando por derecho propio como referentes en el mundo del diseño. Una de los co-workings más influyentes es WeWork. Con tan sólo 5 años de trayectoria, esta empresa está presente en 123 ciudades de 13 países y, ante la creciente demanda de este tipo de espacios, tiene en marcha un ambicioso plan de crecimiento. El fuerte sentido de comunidad que se respira en estos co-workings favorece la colaboración e integración, surgiendo así oportunidades de nuevos negocios y favoreciendo el equilibrio a pesar de los continuos viajes de sus usuarios. La empresa Roam está dando un paso más en este nuevo concepto al definir su filosofía como co-life y co-working, acercándose a la vida nómada que lleva a las personas a compartir "un hogar, gastos y espacios con el objetivo de disfrutar de una mejor calidad de vida que si lo hicieran de manera independiente".



SecondHome utiliza colores vivos, materiales innovadores y miles de plantas para diseñar innovadores espacios de trabajo.



Con localizaciones en ciudades como Londres, Miami, Tokio y Bali, se hace complicado obviar el éxito mundial de este tipo de negocios y la clara demanda de sus servicios. SecondHome, que inició su andadura en 2014, es reconocido tanto por sus espacios innovadores como por las marcas de renombre que utilizan sus servicios. Colores vivos, materiales innovadores y miles de plantas caracterizan el espacio de SecondHome, empresa que está liderando el camino en el diseño de oficinas. Para el acondicionamiento de sus espacios la compañía opta por mesas compartidas de grandes dimensiones y espacios fluidos que fomenten la interacción entre sus usuarios y el entorno. La empresa afirma que “ocurren grandes cosas cuando diferentes personas, ideas e industrias de distinta procedencia coinciden”.

Ante el éxito de este tipo de empresas, merece la pena cuestionarse si un mayor grado de la libertad es realmente lo que nos hace trabajar más duro, ser más creativos y, en definitiva, ser más felices. Si las nuevas generaciones son los dinamizadores ante los desafíos futuros, tenemos que tener en cuenta que el entorno de trabajo ideal deberá favorecer la concentración, la inspiración y crear oportunidades de colaboración fomentando el movimiento y la interacción. Los requisitos para los futuros entornos de trabajo serán muchos y variados: que sean ingeniosos, sostenibles, conectados, estimulantes, siendo éstos los más inmediatos. Necesitamos continuar creando espacios en los que podamos equilibrar nuestra faceta laboral con la personal y aquí el diseño tiene mucho que aportar.

wework.com / secondhome.io / roam.co





aplicaciones



Inspirándose en la diversidad cultural de un mundo cada vez más globalizado, los diseños buscan tratamientos en las superficies que estimulen nuestros sentidos con un enfoque optimista y lleno de color. Las superficies de los materiales se enriquecen mediante la aplicación de estampados, texturas profundas y colores muy vivos. Productos e interiores defienden un diseño atrevido que nos sorprende y estimula.



El estudio de diseño Cenlitrosmetrocuadrado ha creado un colorido interior en la taberna "Arallo". Con colores vivos y un fuerte sentido de la geometría el resultado final es atrevido y estimulante.

El pabellón modular I + D + I creado por el estudio de arquitectura Mano de Santo es el lugar en el los trabajadores de la empresa "Embutidos Martínez" dejan volar su creatividad para que surja la innovación.



Este interior de R2 Studio Architects celebra la mezcla de colores de una manera atrevida transformando un tradicional mobiliario de cocina.



Fabricada en Reino Unido, **8New** es una colección de coloridos muebles para interior. Hechos de acero y lacados en colores vivos estas piezas son una propuesta moderna y divertida.

"Embruns" de **Matthieu Thuillier** es una instalación interactiva con un enfoque atrevido y desenfadado. Su estructura se inspira en el mar y las nubes que lo rodean.

créditos



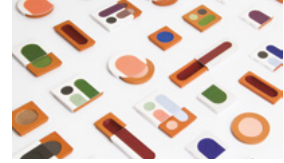
Marie Rime
marierime.tumblr.com



If Chairs Could Talk / Yinka Ilori
yinkailori.com



Palettes / Emma Wessel
emmawessel.com



Habibi Cosmetics / Kim Romain-Colomb
kim.romaincolomb@orange.fr



MIX Magazine / © Colour Hive 2017
Todos los derechos reservados



Visco / Simone Post
simonepost.nl



MIX Magazine / © Colour Hive 2017
Todos los derechos reservados



MIX Magazine / © Colour Hive 2017
Todos los derechos reservados



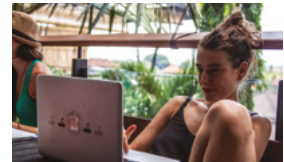
MIX Magazine / © Colour Hive 2017
Todos los derechos reservados



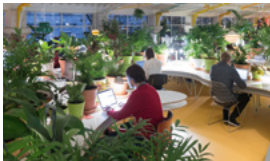
MIX Magazine / © Colour Hive 2017
Todos los derechos reservados



Passage/s / Do-Ho Suh / Image donada
por cortesia del artista & Victoria Miro
Gallery, Londres / Foto: Thierry Bal



Roam / Foto: Sara Herrlander
roam.co



SecondHome / Foto: Iwan Baan
secondhome.io



Roam / Foto: Alexis Dornier
roam.co



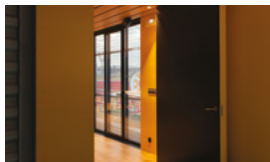
Roam / Foto: Tom Bender
roam.co



Hedy / Dan Brunn / Foto: Brandon Shigeta
danbrunn.com



Arallo / Centrosmetro cuadrado
centrosmetrocuadrado.com



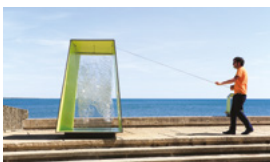
I + D + I Pavilion / Architectural
Team Mano de Santo
manodsanto.com



Kennington House / R2 Studio Architects
r2studio.co.uk



£New
andnew.co.uk



Embruns / Matthieu Thuillier
millesixcentun.com



© Finsa 2017
Todos los derechos reservados

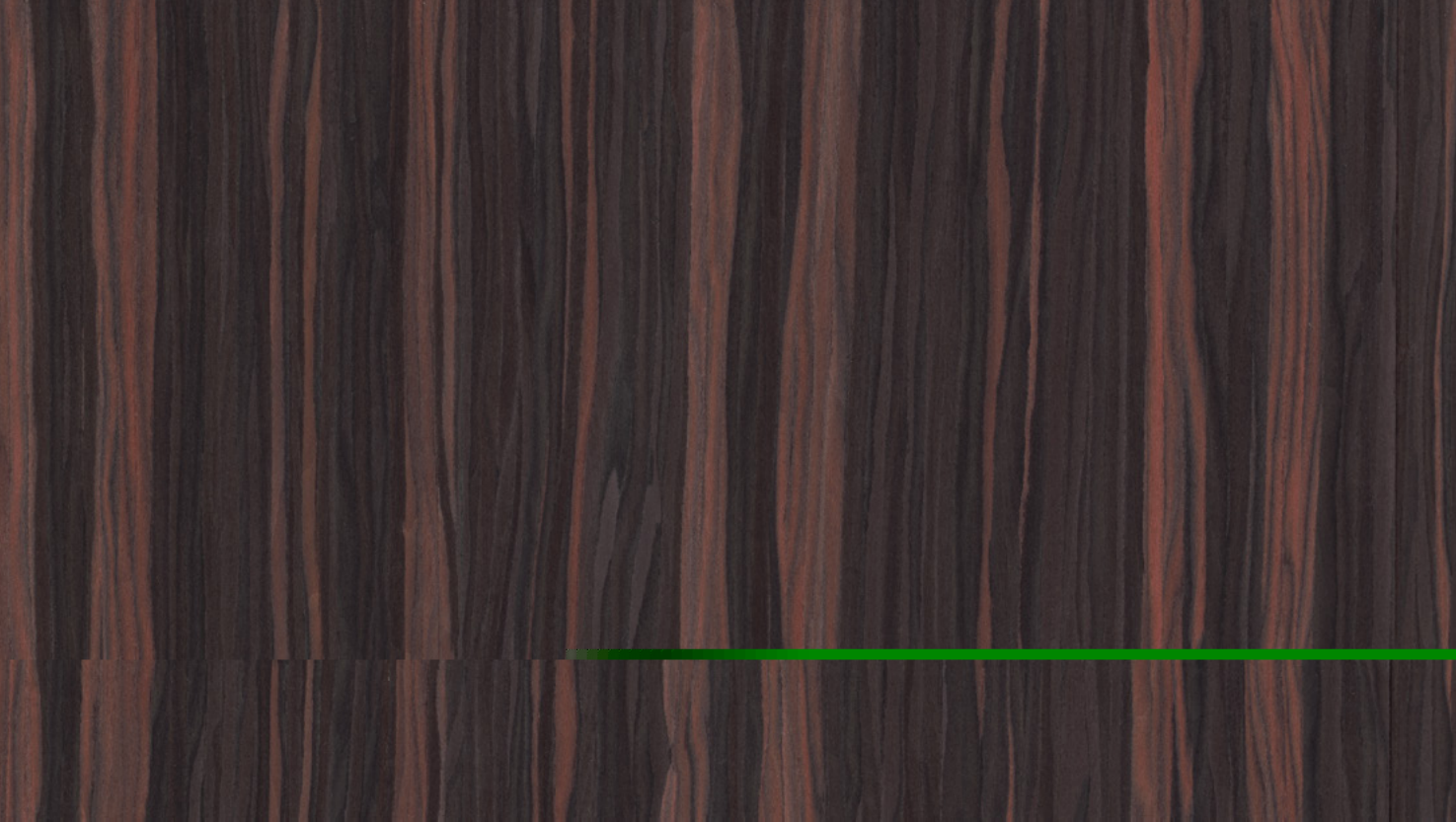
Diseño & dirección creativa
Colour Hive™ Limited, Londres

finsa.com



FINSA

soluciones en madera



FINSA

soluciones en madera



master
by FINSA

trendbook
2018—19



master



introducción



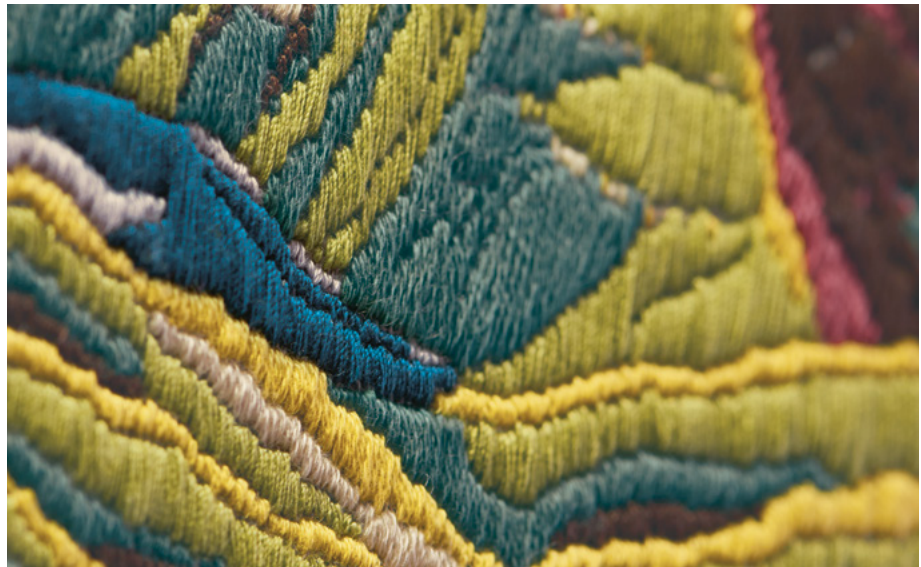
Esta elegante y refinada tendencia nos muestra la faceta más lujosa de los materiales a través de una sofisticada artesanía que deja a un lado sus versiones más comunes y sencillas. Master abraza la valiosa herencia de nuestra tradición artesanal, centrándose en la consecución de acabados excelentes por medio de técnicas que requieren de una maestría técnica y que no siempre están al alcance del gran público. Master toma influencias de la alta costura y esencialmente nos invita a evadirnos de lo cotidiano. Esta tendencia se inspira en la naturaleza, en la nobleza de los materiales y en laboriosas técnicas para conseguir, por medio de exquisitos acabados, una estética refinada. Las tonalidades que nos propone miran a la naturaleza. Suaves y sensuales, ricos y profundos pero siempre discretamente lujosos, estos colores ponen de relieve la exclusividad y la calidad de los diseños a los que se aplican.

inspiración

Esta historia celebra el trabajo laborioso y la tradición artesanal mostrando un profundo respeto por las técnicas antiguas. El parquet de madera, los tejidos y bordados elaborados por manos expertas son los protagonistas de esta exuberante historia. Con elegancia y sofisticación las creaciones muestran su respeto por los materiales y adoptan una orientación sin fisuras con respecto al papel del diseño ofreciendo unos acabados de excelente calidad y estética lujosa.



"Timber Kit" de Giacomo Moor está concebido para contener las seis herramientas básicas de cualquier carpintero. Este trabajo explora el oficio tradicional del carpintero y sitúa las herramientas tradicionales en un nuevo contexto.



Cada mitad de la silla "Half", diseñada por Cuatro Cuatros para Missana, encaja perfectamente con la otra mitad que ha sido cuidadosamente acabada por los diseñadores.

Buscando inspiración en la naturaleza y en los oficios artesanales, esta tendencia pone el foco en acabados exquisitos y estéticas refinadas, para despojar a los materiales de cualquier vestigio de rusticidad.

Tomando referencias en los paisajes naturales, sólo nos quedamos con lo refinado y los más altos estándares de calidad.



Master pone en valor las técnicas artesanales tradicionales y el diseño más sofisticado proponiendo materiales de alta gama para conseguir una lujosa estética y resultados excelentes.



Adoptamos un enfoque refinado y sofisticado en la aplicación de materiales y acabados con intrincados detalles llenos de elegancia.

paleta

Con el objetivo de transmitir verdadero lujo y sofisticación, los colores de Master se combinan en una paleta clásica y elegante. Las cualidades reconfortantes de los tonos saturados y oscuros de violeta, verde, azul, y crema se alían con el verde ácido para aportar fuerza a esta exquisita paleta. La inspiración procede de materiales refinados. A este grupo de unicolores se unen también superficies de alta calidad como el cobre o procedentes de técnicas y procesos artesanales, como el parquet de madera.

79V-VERDE OXFORD NUDE

ROBLE VENETIAN

33W-VIOLETA SYRAH

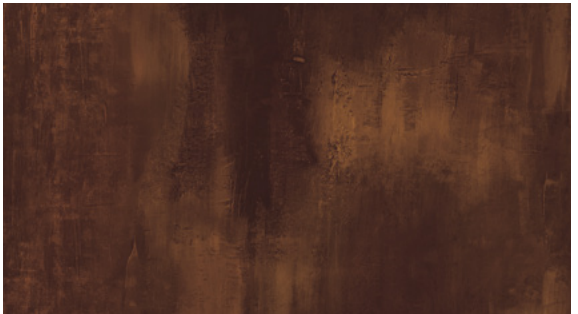
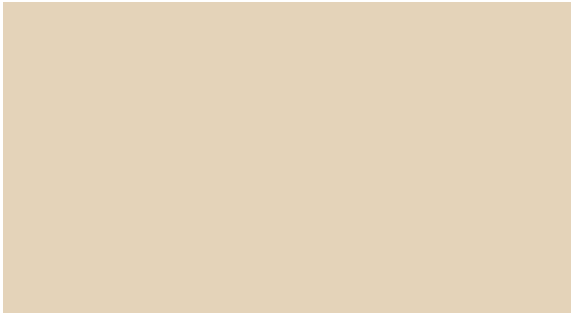
78V-GRIS TALCO

39W-VERDE AVOCADO

80V-AZUL NÁUTICO

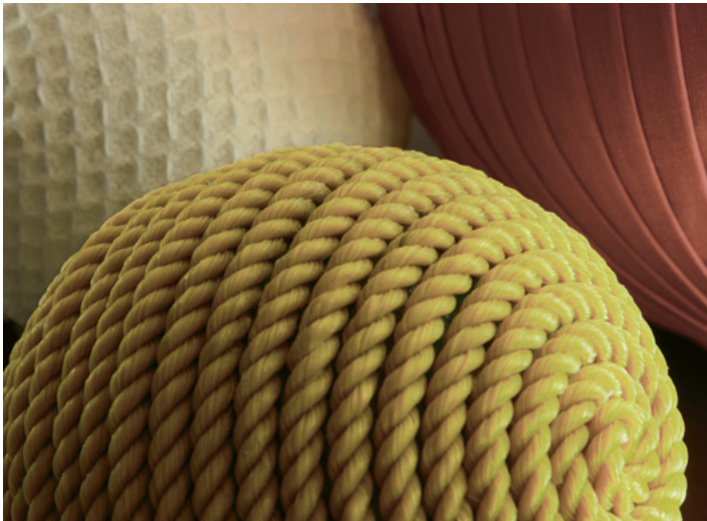
36W-BISCUIT

07Y-COPPER PATINA



superficies

Sofisticadas y refinadas, las superficies de Master son una elegante opción de artesanía para aplicaciones de producto e interiores. Estos fastuosos materiales ponen en valor la maestría del artesano quien, a través de laboriosas técnicas, los transforma para proporcionar una genuina sensación de lujo.



Acabados refinados

Las minuciosas técnicas de la alta costura, como el tejido y el bordado, son la fuente de inspiración para estas ricas superficies que se combinan con materiales refinados para diseñar lujos productos y espacios.





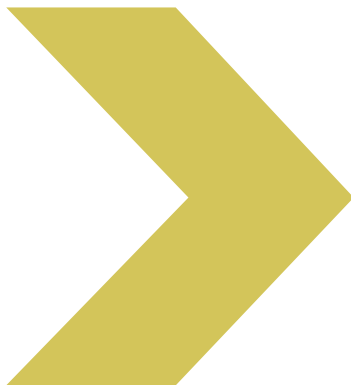
79V-Verde Oxford Nude

Con una sedosa textura similar al cuero, la referencia de melamina 79V-Verde Oxford Nude es una opción refinada y lujosa dentro de esta categoría de producto.



Roble Venetian

El trabajado diseño del Roble Venetian de la gama Étude 22 es un tributo al parquet, una de las técnicas tradicionales de tratamiento de la madera como pavimento.



combinaciones

El concepto de lujo se redefine con estas elegantes combinaciones que nos propone Master. Buscando inspiración en la naturaleza, nos descubre materiales

orgánicos a los que se aplican acabados con alto grado de complejidad para borrar cualquier rastro de imperfección. Estas elegantes chapas naturales y diseños de melamina rinden

07Y-Copper Patina

Crea una armonía perfecta combinando esta superficie cobriza con un azul profundo. Añade tonos más claros, como una madera en tono natural y un verde ácido, para aligerar el conjunto.



Sucupira Río

Refinada a pesar de su naturalidad, esta chapa de madera natural nos ofrece una alternativa actual dentro de los tonos clásicos.



homenaje a los expertos artesanos y su minuciosa labor. Las propuestas de suelo laminado ponen en valor el trabajo de marquetería a través de complejas

composiciones. Estos materiales de tonalidad clásica se combinan con la armoniosa paleta de color propuesta en esta tendencia para transmitir una sensación de indulgente calma.

o6Y-Wild Wood

Los pigmentos naturales equilibran esta combinación atemporal, madera de tejo y verde intenso, para una decoración lujosa.



Nogal Morfeo

Añade un toque clásico a tu espacio aplicando tonos azules, neutros renovados y este elegante suelo de tono oscuro de la gama Étude 22.



**Master nos transporta a
ambientes sofisticados y de
gran belleza. Con el lujo como
objetivo y a través de una
estética clásica y elegante, nos
evoca una genuina sensación
de refinamiento.**

maestros de la madera

En un mundo dominado por la producción en serie, el concepto de lujo se define por factores como la maestría del oficio, el tiempo empleado y la calidad obtenida. En el ámbito del diseño se continúa poniendo en valor la profesionalidad de los artesanos y su minucioso trabajo manual en el tratamiento de los productos y superficies de madera.





La esencia del lujo radica en aquello que no es esencial; en la belleza del tiempo que se emplea en producir algo más allá de lo necesario. Este aspecto, junto con el deseo de evolucionar e innovar, es lo que emociona al ser humano. Con esta idea en mente, las tendencias en interiorismo están prestando una creciente atención a clásicas composiciones con madera, como el parquet, las espigas y la marquetería, en busca de inspiración. Estos formatos no solo se aplican a pavimentos sino también a mobiliario y superficies en general. Es importante que nos cuestionemos porqué echamos la vista atrás, rescatando antiguas técnicas, para seguir mirando hacia delante.

Ante la creciente demanda de maderas como el fresno, el pino, el roble, el haya o el nogal, es difícil ignorar este renovado interés por las maderas nobles en la decoración de interiores. Estas maderas atemporales se someten a antiguas técnicas como la marquetería, el parquet, la talla o la cestería. Estos métodos ponen en valor las capacidades de los artesanos y el tiempo empleado en la obtención del producto final. Ante la relevancia que la madera y sus especialistas están tomando entre la comunidad creativa, no es de extrañar que estudios como Giles Miller, Studio Job y empresas como Finsa, nos hagan propuestas que amplían las posibilidades de este material natural.



Este interior de Óscar Pato utiliza el suelo laminado de Finsa Finfloor para crear un efecto entablillado que enfatiza la estructura del edificio.

20

Nogal Morfeo, de la gama Étude 22 de Finsa, es una atrevida versión del clásico parquet que ofrece una superficie única en su categoría.

El estudio de diseño Giles Miller emplea maderas nobles como el nogal para crear exuberantes superficies compuestas por miles de piezas individuales aplicadas a mano, creando un material lujoso y sofisticado que pone en valor la belleza natural de la madera. El dúo holandés Studio Job está aportando también una nueva perspectiva. Recientemente ha lanzado "WOOD" una nueva colección con seis diseños de parquet de roble. Motivos geométricos con efectos 3D y diseños trampantojo elevan los suelos de madera a una nueva dimensión. Cuando se les pregunta por estos nuevos productos, los diseñadores dicen que la colección es "sorprendente y aporta un nuevo enfoque de los suelos de madera". Los recientes premios "Thinking Wood Awards" otorgados por Finsa han supuesto una oportunidad para la comunidad de diseñadores y arquitectos para celebrar las posibilidades de la madera en la creación de espacios. El proyecto ganador "Largo Recorrido" de José María Zarranz Olivero, Xavier Guindano Laborda and Alai Zarranz Olivero, es un singular espacio de venta con una original aplicación de los materiales y una innovadora cubierta, ejecutada íntegramente en madera.



Los jueces han otorgado el primer premio a este proyecto "por el mimo y respeto con el que trata la madera, aportando singularidad y expresividad". Entre la amplia gama de productos de Finsa, el suelo laminado Nogal Morfeo, compuesto por un collage de maderas, es una nueva versión del clásico parquet en tono oscuro. Por el contrario el Roble Venetian, incluido también en la colección Étude 22, es una fresca propuesta en tonalidad clara de las composiciones en espiga. Con estas innovaciones, Finsa valora las tradiciones artesanales y los oficios de la madera, con propuestas actuales para el diseño de interiores.

gilesmiller.com / studiojob.be / finsa.com



El proyecto "Largo Recorrido" de los arquitectos José María Zarranz Olivero, Xavier Guindano Laborda and Alai Zarranz Olivero, es el ganador de la primera edición de los premios "Thinking Wood Awards" de Finsa.



Con la utilización de acabados lujosos y maderas elegantes, Tigg Coll Architects hace un homenaje a las estaciones ferroviarias de Londres en esta residencia de estudiantes situada en King's Cross.

aplicaciones



Dejando de lado la estética artesanal más común, estos diseños adoptan una cuidada y sofisticada perspectiva, empleando materiales y acabados sutiles, elegantes y refinados. Reconociendo el valor de la herencia y la tradición y, en particular, el alto grado de complejidad técnica, estos productos e interiores nos muestran sólo las más refinadas propuestas.



La colaboración "Instant Panorama" entre Studiopepe y Spotti Milano incluye un papel pintado personalizado con referencias al parquet y las espigas tradicionales de los pavimentos de madera.

"Landscape" de Caroline Cox crea superficies en madera inspirada por sus viajes de investigación por la costa oeste de Escocia.



La silla "Hedwig" de Gärnsnäs está compuesta por un marco de madera maciza de haya y por un respaldo y asiento recubiertos por cuero de origen vegetal.

La última colección de mobiliario de Zaha Hadid para la David Gill Gallery de Londres está hecha con cuero y madera de nogal y es un homenaje a los muebles de los años 50 y 60.



créditos



MIX Magazine / © Colour Hive 2017
Todos los derechos reservados



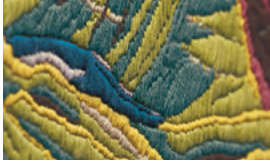
Timber Kit / Giacomo Moor
giacomoor.com



Half Chair / Missana
missna.es



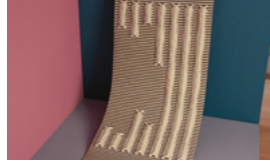
MIX Magazine / © Colour Hive 2017
Todos los derechos reservados



MIX Magazine / © Colour Hive 2017
Todos los derechos reservados



Cloaked in Bricks / Admun Design &
Construction Studio / Foto: Parham
Taghioff / admunstudio.com



Antigone Lentzos /
Foto: MIX Magazine / © Colour Hive 2017
Todos los derechos reservados



MIX Magazine / © Colour Hive 2017
Todos los derechos reservados



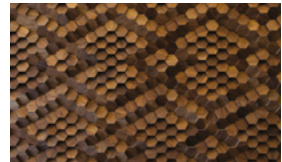
MIX Magazine / © Colour Hive 2017
Todos los derechos reservados



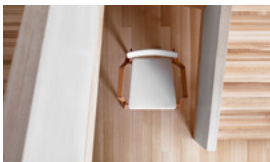
Anjuli Bernstein
anjulibernstein.com



MIX Magazine / © Colour Hive 2017
Todos los derechos reservados



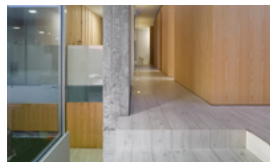
Giles Miller Design Studio
gilesmiller.com



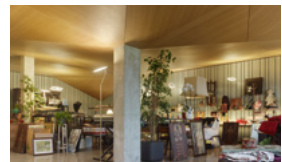
Minia Chair / Cenlitosmetro cuadrado
cenlitosmetrocuadrado.com



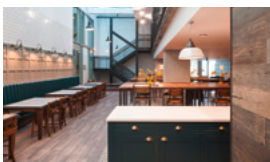
Studio Job
studiojob.be



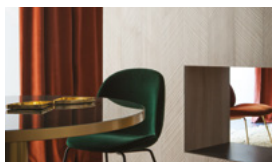
Casa Seixos 3.0 / Óscar Pato
Quepasamoderno Arquitectos



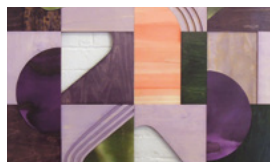
Largo Recorrido / José María Zarranz
Olivero, Xavier Guindano Laborda &
Alai Zarranz Olivero / fnsa.com



Kings Cross / Tigg & Coll Architects
tiggcollarchitects.com



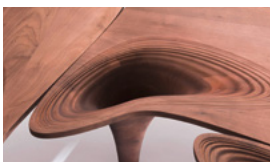
Instant Panorama / Studio Pepe
para Spotti Milano
studiopepe.info



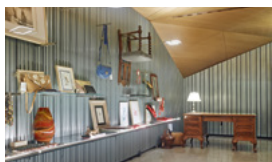
Landscape / Caroline Cox
carolinecox.co.uk



Hedwig / Gärnsnäs
garsnas.se



Zaha Hadid / London David
Gill Gallery / Foto: Martin Slivka
davidgillgallery.com



Largo Recorrido / José María Zarranz
Olivero, Xavier Guindano Laborda &
Alai Zarranz Olivero / fnsa.com

© Finsa 2017
Todos los derechos reservados

Diseño & dirección creativa
Colour Hive™ Limited, Londres

finsa.com



FINSA

soluciones en madera



FINSA

soluciones en madera

reflect
by FINSA



trendbook
2018—19





reflect



introducción



Reflect tiene como temas centrales la calma, la tranquilidad y el bienestar, haciendo muestra de ello a través de una estética simple y natural. Esta tendencia nos invita a explorar el diseño minimalista y a replantearnos nuestra percepción del color y su belleza inherente. Eliminando las connotaciones e ideas preconcebidas de los colores, animándonos a percibir los espacios de una manera instintiva. Esta es la nueva forma de pensar para muchos consumidores, para los que el diseño tiene que ser respetuoso con el medio ambiente y funcional, y buscar la sostenibilidad dejando atrás la cultura "del usar y tirar". Las claves de esta tendencia reflexiva y cuidada, se traducen en su paleta de colores que muestra combinaciones de tonos neutros y claros. Los materiales simples que la componen nos hacen crear espacios tranquilos que nos proporcionan una sensación de refugio. Reflect muestra la capacidad del ser humano para vivir con lo esencial y en armonía con el medio que nos rodea.

inspiración

Libre de adornos y sin añadidos, esta tendencia se inspira en la estética pura del diseño minimalista. Los materiales utilizados proporcionan sensaciones de confort y una estética acogedora. Uno de esos materiales, es la cerámica que permite experimentar la tactilidad a través de sus acabados brillos y mates. Otra de las claves, es la reutilización de materiales y desechos para la obtención de productos sostenibles. Esta tendencia nos invita a tocar e interactuar con el mundo que nos rodea a través de un mensaje puro y claro.



El diseñador holandés Nienke Hoogvliet ha utilizado algas marinas para crear "Sea Me", una colección de mobiliario que pone en valor las posibilidades de este material.

Cenlitrosmetrocadrado ha utilizado materiales ligeros y naturales en el diseño de la clínica ortodoncista de Elena Castedo para crear un ambiente acogedor.



Creando una sensación de reconfortante equilibrio, esta historia busca la inspiración mediante la utilización de materiales naturales y colores relajantes.

“Care for Milk” es un proyecto de Ekaterina Semenova en el que se recrea la manera en que utilizábamos la leche antes de su industrialización.



Las cerámicas de Manos Kalamenios de estética minimalista, muy en línea con esta tendencia, están acabadas con un esmaltado orgánico.



La estética minimalista se muestra a través de los materiales naturales, que se presentan de una manera que invita a celebrar su naturalidad a través del sentido del tacto.



Esta vivienda unifamiliar del arquitecto Marco Tapia utiliza en su interior Superpandecor de Finsa con piedra y ladrillo expuesto mostrando una visión del diseño pura y honesta.

paleta

Alejada de la cultura de usar y tirar, la paleta de Reflect propone una necesaria colección de tonos suaves y agradables. Jugando con luces y sombras, forma y textura, los tonos rosa empolvado, gris y burdeos crean una base cálida para aplicar esta tendencia. Un tono azul medio, junto a la sencillez del mármol blanco y un MDF desnudo aportan una fresca serenidad. Esta paleta muestra claramente como lo básico y esencial puede ser bonito.

86W-VERDE TALCO

40Y-MINERAL GREY

11C-SAHARA

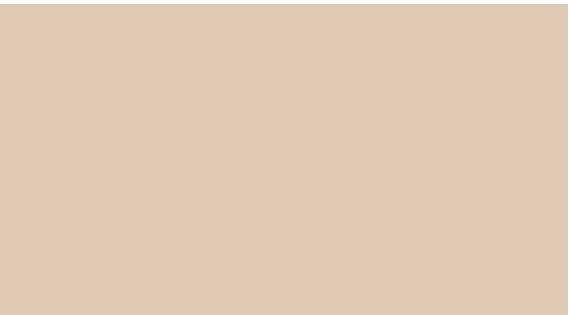
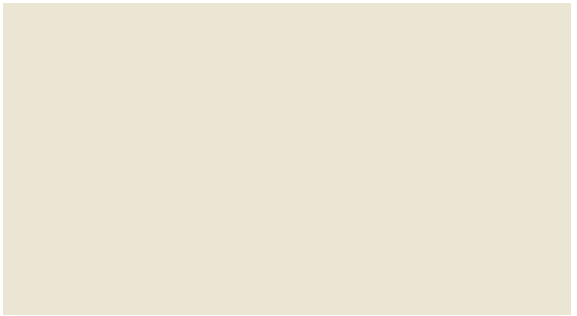
164-BURDEOS

72Y-MÁRMOL BLANCO

195-GRIS SARELA

77V-AZUL TALCO

FINLIGHT MDF



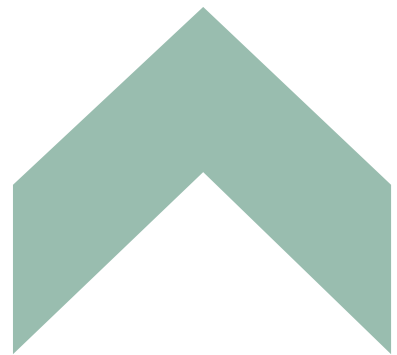
superficies

Las superficies de Reflect muestran un equilibrio entre la serenidad y la estética. Combinando texturas, colores neutros, y otros materiales, podemos acercarnos al diseño de una manera pura y esencial.



Acabados sutiles

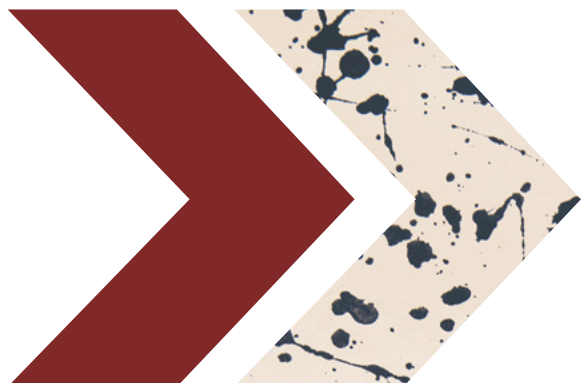
Las superficies y materiales naturales como el mármol se combinan con colores orgánicos proporcionando una paleta pura y honesta para interiores y diseño de producto.





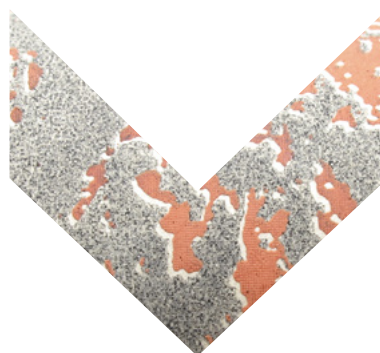
14Y-Roble Dallas

El diseño 14Y Roble Dallas es un roble en tonos cálidos, con una estructura limpia, que transmite la sensación de la madera recién cortada.



Fibracoulour Gris

El Fibracoulour Gris es un tablero MDF coloreado en su masa en tono gris. La suavidad de su superficie nos invita a tocarla.



combinaciones

Las combinaciones de colores y materiales que podemos ver en Reflect están en consonancia con una estética limpia que invita a la calma y el confort. Simples y

cuidadas, están pensadas para mostrar únicamente lo que es esencial de una manera sencilla. El equilibrio entre materiales sin artificios y color

Eucalipto Gris

Combinando chapas de madera monocromáticas con un tablero Finlight MDF, se genera un efecto de serena fluidez.



o8Y-Geo Wood

Esta madera de roble natural tratado con color es ideal para crear un ambiente acogedor y moderno.



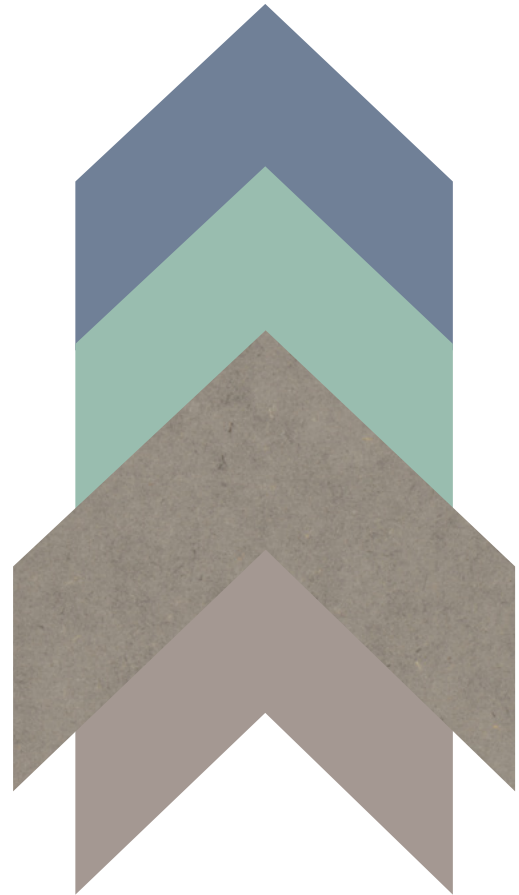


proporciona un efecto acogedor y minimalista. Chapas de vetas fluidas y Finflight MDF se combinan con mármoles, aportando una sensación de equilibrio.

A través de estas combinaciones transmitimos un claro mensaje de confort y relax, con una óptica de diseño limpio.

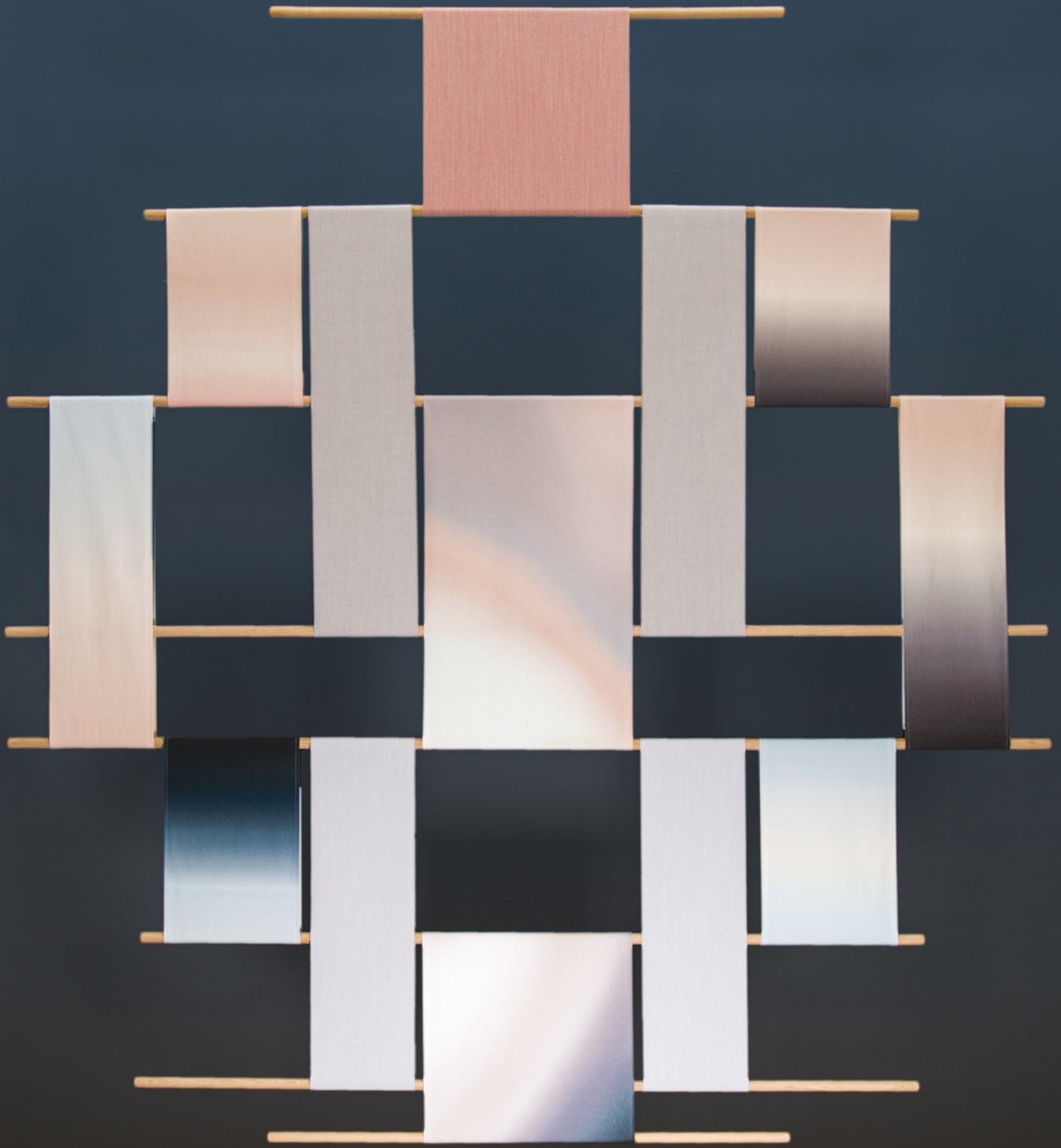
Abedul Gris

Chapas con vetas lineales junto con otras de mayor movimiento y colores suaves crean una atractiva combinación que nos invita a tocar.



Fibracoulour Gris

Serena y equilibrada es la combinación que se da al combinar el Fibracoulour gris con colores empolvados y suaves.



**Observamos cómo a través
del diseño minimalista
podemos cambiar nuestra
forma de percibir los colores
y los espacios de una forma
instintiva y natural.**

en conversación con Cenlitrosmetrocaadrado

Un refugio es un lugar de protección frente a la adversidad. Ya sea temporalmente por causas adversas, como fenómenos meteorológicos o conflictos bélicos o, circunstancias cotidianas, el ser humano sigue buscando un ambiente seguro en los espacios que habita.



"Dando a lata" es el primer proyecto del estudio Cenlitrosmetrocaadrado, con solo abrir la lata y regarla obtenemos un pequeño jardín, un trocito de verde en medio de nuestro espacio de trabajo.



Con motivo de la presentación en Casa Decor Madrid del proyecto Global Refuge realizado para Finsa, repasamos la trayectoria del estudio de diseño Cenlitrosmetrocadrado y reflexionamos con ellos sobre la tendencia de las microviviendas.

La obra del estudio Cenlitrosmetrocadrado, formado por Xabier Rilo, Ricardo Tubío y Manuel del Río, ha estado marcada desde sus inicios por una clara orientación humanista. Su objetivo es "que vaya más allá de la simple función práctica y que atienda también a funciones de carácter emocional y social". Estas son las premisas que, según afirman, impregnarán también el espacio Global Refuge en el que han estado trabajando para Finsa y que se presentará por primera vez en Casa Decor Madrid 2017.

Factores sociales y económicos como la disminución de los miembros del núcleo familiar, la pérdida de poder adquisitivo, la movilidad laboral... están condicionando la evolución del espacio doméstico en el sentido de una cierta tendencia a la miniaturización. Cuando el equipamiento de una vivienda se reduce al mínimo indispensable resulta común a cualquier ser humano la satisfacción de sus necesidades básicas, con independencia del origen de la adversidad, su cultura o el marco temporal. La condición humana se impone y nos iguala a todos.



"Carriza" de Cenlitrosmetrocadrado es una cabaña infantil para colgar.



Cenlitrosmetrocadrado empleó materiales reciclados y de bajo coste en el restaurante "Loxe Mareiro", situado en la pequeña villa marinera de Carril.



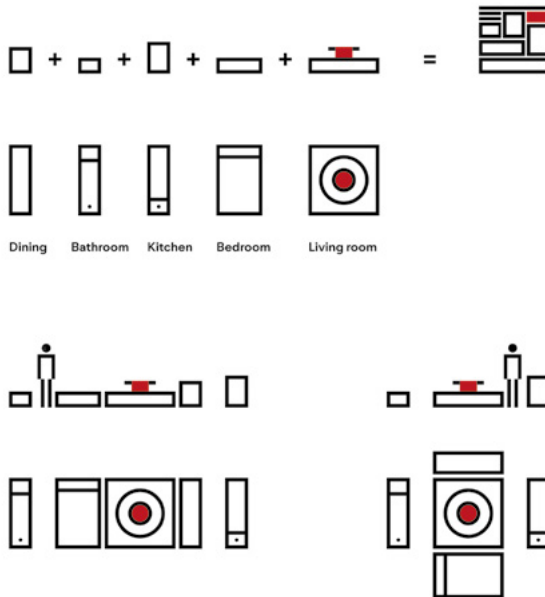
El estudio nos adelanta los fundamentos en los que se basa su proyecto: "Global Refuge reflexiona desde una óptica contemporánea sobre la esencia del espacio doméstico y de las necesidades humanas más básicas, proponiendo una solución de equipamiento donde las estancias que componen una vivienda tradicional están reducidas a una sencilla pieza de mobiliario".

Para representar una vivienda en pequeñas dosis han tenido que realizar un inteligente ejercicio de síntesis "Supone un campo de trabajo que nos permite ir más allá de lo formal y aparente, proponiendo soluciones que aporten valor en términos de funcionalidad y en la gestión del aprovechamiento del espacio".

Las necesidades de abrigo, alimento e higiene vertebran la disposición de los elementos que conforman el proyecto. "La presencia del fuego como elemento central ordena toda la composición", nos cuentan, "y junto con el agua buscan recuperar sensaciones primigenias configurando una atmósfera íntima y rica en el plano multisensorial". Las piezas de mobiliario de Global Refuge tienen por objetivo hacer extensible el uso del espacio por cualquier persona con independencia de su procedencia. Su neutralidad inicial se podrá transformar al gusto del usuario aplicando la gama de materiales de Finsa.

Global Refuge se presentará por primera vez del 10 de mayo al 18 de junio de 2017 en Casa Decor Madrid, evento de referencia del interiorismo en España.

cenlitrosmetrocuadrado.com / finsa.com



Global Refuge es el proyecto presentado por Cenlitrosmetrocuadrado para Finsa en Casa Decor 2017 que reflexiona sobre el concepto de refugio y la evolución en nuestros espacios de los micro-espacios.



Muxin recrea la tranquilidad de los espacios domésticos en esta oficina de Shanghai. El uso de superficies ligeras y la transparencia del cristal crean un interior relajante y sereno.

aplicaciones



Despojados de lo innecesario, estos diseños muestran la suavidad y la calidez de estéticas que se inspiran en las superficies naturales. Texturas suaves y redondeadas que animan al tacto se emplean para crear atmósferas de recogimiento y confort. Estos productos e interiores ponen en valor, de una manera honesta, la sencillez.



"Focus" es el nuevo e íntimo producto de Zilenzio, creado para transmitir la sensación de privacidad en el espacio público a través de estas estructuras envolventes.



Este espacio de trabajo colaborativo, diseñado por el estudio Hip V Hype, utiliza panelados de madera y una iluminación innovadora para recrear una atmósfera cálida y positiva.

"Casa do Medio", es una vivienda rehabilitada en el centro histórico de Santiago de Compostela por Arrokabe arquitectos.

El estudio japonés Nendo propone esta gama de mamparas circulares que se pueden transportar fácilmente por la oficina, estimulando la creatividad.



créditos



MIX Magazine / © Colour Hive 2017
Todos los derechos reservados



Sea Me / Nienke Hoogvliet
nienkehoogvliet.nl



Elena Castedo / Cenlitrosmetrocaadrado
cenlitrosmetrocaadrado.com



Care For Milk / Ekaterina Semenova
ekaterinasemenova.com



MIX Magazine / © Colour Hive 2017
Todos los derechos reservados



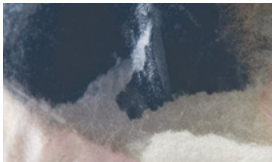
Manos Kalamenios
madebymanos.com



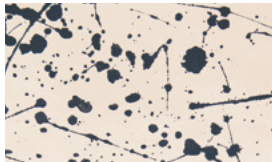
Marco Tapia
tapiafigueiras.es



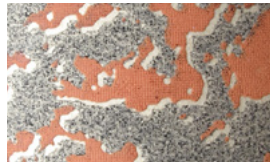
MIX Magazine / © Colour Hive 2017
Todos los derechos reservados



MIX Magazine / © Colour Hive 2017
Todos los derechos reservados



MIX Magazine / © Colour Hive 2017
Todos los derechos reservados



Olivia Aspinall /
Foto: MIX Magazine / © Colour Hive 2017
Todos los derechos reservados



Circadian Tapestry / Rive Roshan
riveroshan.com



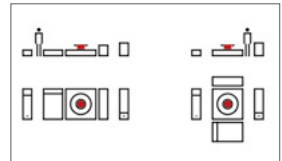
Dando a lata / Cenlitrosmetrocaadrado
cenlitrosmetrocaadrado.com



Carriza / Cenlitrosmetrocaadrado
cenlitrosmetrocaadrado.com



Loxe Mareiro / Cenlitrosmetrocaadrado
cenlitrosmetrocaadrado.com



The Global Refuge Project /
Cenlitrosmetrocaadrado
cenlitrosmetrocaadrado.com



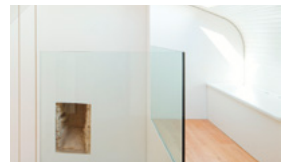
Muxin
muxin-studio.lofter.com



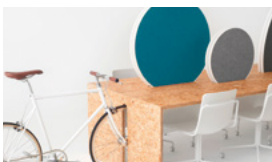
Focus / Zilenzio
zilenzio.com



Hip V Hype
hipvhype.com



Casa do Meio / Arrokkabe
arrokkabe.com



Nendo
nendo.jp



Elena Castedo / Cenlitrosmetrocaadrado
cenlitrosmetrocaadrado.com



© Finsa 2017
Todos los derechos reservados

Diseño & dirección creativa
Colour Hive™ Limited, Londres

finsa.com



FINSA

soluciones en madera



FINSA

soluciones en madera